

*jura*®



Руководство по эксплуатации кофемашины  
GIGA 6



# Кофемашина GIGA 6

<b>Элементы управления</b>	<b>4</b>
<b>Важные указания</b>	<b>6</b>
Использование по назначению .....	6
Ради Вашей безопасности .....	6
<b>1 Подготовка и запуск в эксплуатацию</b>	<b>12</b>
JURA в Интернете.....	12
Управление посредством сенсорного дисплея и поворотного переключателя Rotary Switch .....	12
Установка кофемашины.....	13
Заполнение контейнера для кофейных зерен.....	13
Определение степени жесткости воды .....	14
Первый ввод кофемашины в эксплуатацию .....	14
Подключение подачи молока .....	17
Установление соединения с приставным устройством (радиосвязь) .....	17
<b>2 Приготовление</b>	<b>19</b>
Возможности приготовления .....	20
Приготовление кофейных напитков .....	20
Приготовление двух порций кофейного напитка.....	21
Приготовление кофейных напитков с молоком .....	21
Кофе «Бариста» и лунго «Бариста» .....	22
Молотый кофе.....	22
Горячая вода .....	23
<b>3 Ежедневная эксплуатация</b>	<b>25</b>
Наполнение бункера для воды .....	25
Включение кофемашины .....	25
Ежедневное обслуживание .....	26
Регулярное обслуживание.....	27
Выключение кофемашины .....	27
<b>4 Долговременные настройки в режиме программирования</b>	<b>29</b>
Настройки приготовления напитка .....	30
Настройка степени помола .....	33
Автоматическое выключение .....	33
Время и дата.....	34
Настройка степени жесткости воды.....	35
Таймер.....	35
Единицы измерения количества воды / формат отображения времени .....	36
Энергосберегающий режим.....	37
Язык .....	37
Яркость дисплея.....	38
Восстановление заводских настроек .....	38
Интеллектуальный режим.....	39



Отображение названия напитков.....	40
Считывание показаний счетчиков и версии.....	40
<b>5 Обслуживание</b>	<b>42</b>
Промывка кофемашины.....	43
Автоматическая промывка системы приготовления молока.....	43
Очистка системы приготовления молока.....	43
Разборка и промывка комбинированного дозатора.....	45
Установка/замена фильтра.....	47
Очистка кофемашины.....	48
Удаление известковых отложений солей в кофемашине.....	49
Очистка контейнера для кофейных зерен.....	52
Удаление известковых отложений солей со стенок бункера для воды.....	53
<b>6 Сообщения на дисплее</b>	<b>54</b>
<b>7 Устранение неисправностей</b>	<b>56</b>
<b>8 Транспортировка и утилизация в соответствии с экологическими требованиями</b>	<b>58</b>
Транспортировка / осушение системы.....	58
Утилизация.....	58
<b>9 Технические данные</b>	<b>59</b>
<b>10 Алфавитный указатель</b>	<b>60</b>
<b>11 Контакты с компанией JURA / правовая информация</b>	<b>64</b>

## Описание символов

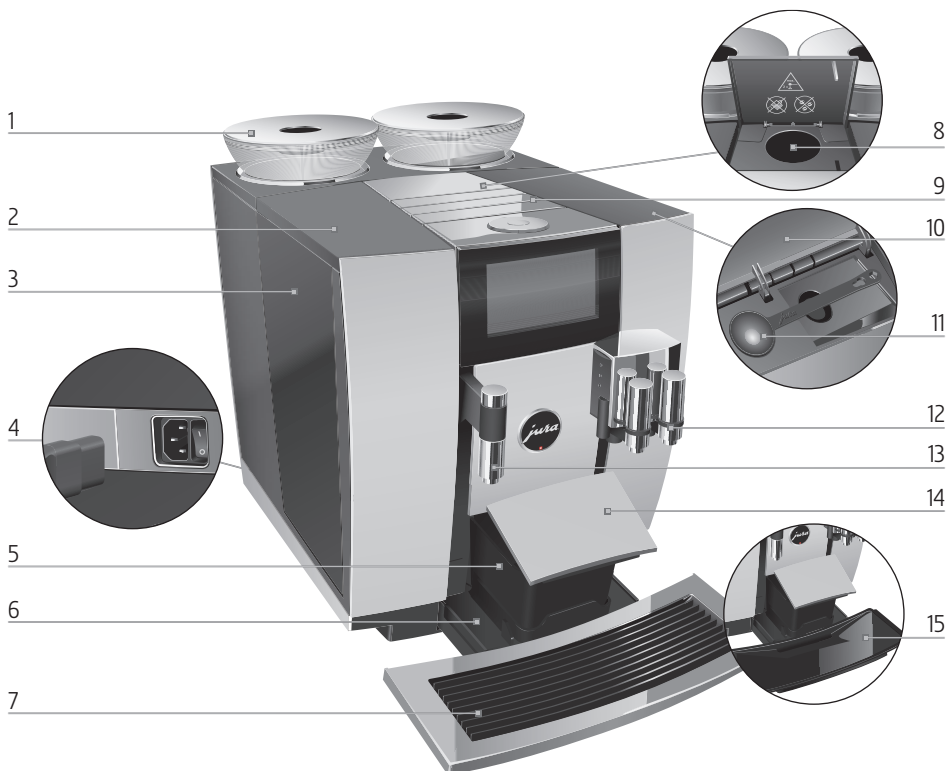
### Предупреждения

 <b>ОСТОРОЖНО</b>	Обязательно обращайтесь внимание на информацию, которая сопровождается сигнальными словами <b>ВНИМАНИЕ</b> или <b>ОСТОРОЖНО</b> в сочетании с предупредительным знаком. Сигнальное слово <b>ОСТОРОЖНО</b> предупреждает о риске получения тяжелых травм, а сигнальное слово <b>ВНИМАНИЕ</b> - о риске получения легких травм.
 <b>ВНИМАНИЕ</b>	
<b>ВНИМАНИЕ</b>	<b>ВНИМАНИЕ</b> указывает на ситуацию, при которой возможно повреждение устройства.

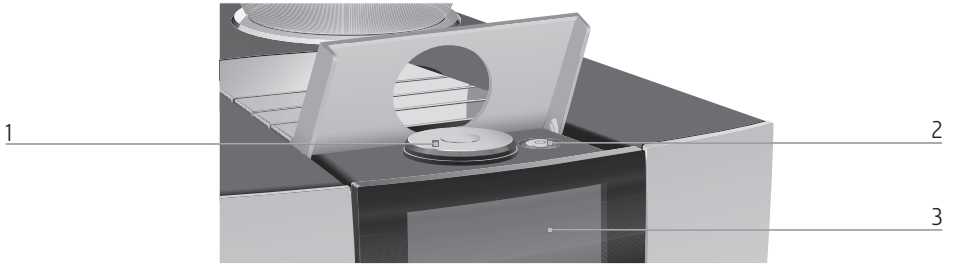
### Используемые символы

	<b>Требуемое действие.</b> В этом случае Вам необходимо выполнить то или иное действие.
	<b>Указания и советы,</b> облегчающие процесс пользования кофемашинной GIGA.
<b>«Эспрессо»</b>	<b>Индикация на дисплее</b>


## Элементы управления

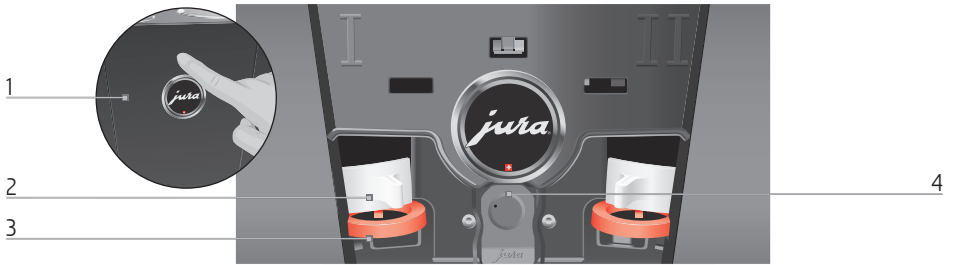


- |   |  |    |   |
|---|--|----|---|
| 1 | Контейнер для кофейных зерен с крышкой для сохранения аромата кофе     | 8  | Воронка для молотого кофе                               |
| 2 | Крышка бункера для воды  | 9  | Вентиляционные ламели (Venti Ports)                     |
| 3 | Бункер для воды  | 10 | Крышка контейнера для хранения                          |
| 4 | Сетевой выключатель и съемный сетевой шнур (задняя сторона кофемашины) | 11 | Мерная ложка для молотого кофе                          |
| 5 | Контейнер для кофейных отходов   | 12 | Регулируемый по высоте и ширине комбинированный дозатор |
| 6 | Поддон для сбора остаточной воды                                       | 13 | Регулируемый по высоте дозатор горячей воды             |
| 7 | Подставка для чашек  | 14 | Крышка поддона для сбора остаточной воды (отклоняемый)  |
|   |  | 15 | Вставная часть поддона для сбора остаточной воды        |



1 Поворотный переключатель  
Rotary Switch

2 Кнопка «Вкл./Выкл.»  (под крышкой)  
3 Сенсорный дисплей



### Задняя панель кофемашины

1 Сервисная крышка (открывается  
нажатием пальца)  
2 Фиксатор

3 Задвижка  
4 Сервисный интерфейс с JURA Smart  
Connect

### Дополнительное оборудование



Контейнер для очистки системы приготовления молока

## Важные указания

### Использование по назначению

Кофемашина предусмотрена и разработана для бытового использования. Она предназначена только для приготовления кофе и подогрева молока и воды. Любое иное использование будет рассматриваться как использование не по назначению. Компания JURA Elektroapparate AG не несет ответственности за последствия, связанные с использованием кофемашины не по назначению.

Перед использованием кофемашины полностью прочтите данное руководство по эксплуатации. На повреждения или дефекты, возникшие вследствие несоблюдения указаний руководства по эксплуатации, гарантия не распространяется. Храните данное руководство по эксплуатации рядом с кофемашиной и передавайте его последующим пользователям.


### Ради Вашей безопасности

Внимательно прочтите и тщательно соблюдайте нижеследующие важные указания по технике безопасности.



Соблюдая следующие указания, можно предотвратить опасность для жизни из-за удара током:


- ни в коем случае не эксплуатируйте холодильную установку с дефектами или с поврежденным сетевым шнуром;
- в случае появления признаков повреждения, например запаха горелого, немедленно отключите прибор от сети и обратитесь к специалисту.

- тесь в центр сервисного обслуживания компании JURA;
- при повреждении сетевого шнура данной холодильной установки его необходимо заменить специальным сетевым шнуром, который можно приобрести непосредственно в компании JURA или в авторизованном центре сервисного обслуживания компании JURA;
  - следите за тем, чтобы кофемашина GIGA и сетевой шнур не находились вблизи горячих поверхностей;
  - следите за тем, чтобы сетевой шнур не был зажат и не терся об острые кромки;
  - ни в коем случае не открывайте и не пытайтесь отремонтировать холодильную установку самостоятельно. Не вносите никаких изменений в кофемашину, которые не описываются в данном руководстве по эксплуатации. В холодильной установке имеются токопроводящие детали. При ее открывании возникает опасность для жизни. Любой ремонт должен выполняться исключительно авторизованными центрами сервисного обслуживания компании JURA с использованием оригинальных запасных частей и принадлежностей;
  - для полного и надежного отключения кофемашины GIGA от электросети сначала выключите ее при помощи кнопки «Вкл./Выкл.» , а затем – при помощи сетевого выключателя. Только после этого вынимайте сетевой штекер из сетевой розетки.

Существует опасность ошпариться или получить ожог при работе с дозаторами:

- поставьте кофемашину в месте, недоступном для детей;
- не прикасайтесь к горячим деталям. Используйте предусмотренные для этого ручки;
- следите за чистотой и правильностью установки комбинированного дозатора. При неправильной установке или засорении возможно отсоединение деталей. Существует опасность их проглатывания.

Поврежденная кофемашина может стать причиной получения травм или возгорания. Во избежание повреждений, возможных травм и опасности возгорания:

- никогда не оставляйте свисающим сетевой шнур. Вы можете споткнуться о него или повредить его;
- не допускайте воздействия на кофемашину GIGA таких погодных факторов, как дождь, мороз и прямые солнечные лучи;
- не опускайте кофемашину GIGA, ее сетевой шнур и патрубки в воду;
- не мойте кофемашину GIGA и ее отдельные детали в посудомоечной машине;
- для моделей со стеклянной подставкой для чашек: не допускать ударов о подставку или столкновений с ней;
- перед очисткой кофемашины GIGA выключите ее при помощи кнопки «Вкл./Выкл.» . Всегда протирайте кофемашину GIGA влажной, но не мокрой тканью и не допускайте



- постоянного попадания на кофемашину брызг воды;
- подключайте кофемашину только к сети с напряжением, указанным на заводской табличке. Заводская табличка находится на нижней стороне кофемашины GIGA. Дополнительные технические данные приведены в данном руководстве по эксплуатации (см. Глава 9 «Технические данные»);
  - подключите кофемашину GIGA непосредственно к бытовой розетке. При использовании многоконтактной розетки или удлинительного кабеля существует опасность перегрева;
  - используйте только оригинальные средства для обслуживания от компании JURA. Применение средств, не рекомендованных компанией JURA, может привести к повреждению кофемашины;
  - не используйте щелочные чистящие средства, а только мягкую ткань и мягкое чистящее средство;
  - не используйте карамелизованные кофейные зерна или зерна с добавками, а также зеленый необжаренный кофе;
  - в бункер для воды всегда заливайте свежую холодную воду;
  - на время длительного отсутствия выключайте кофемашину при помощи сетевого выключателя и вынимайте сетевой штекер из сетевой розетки;

- дети не могут выполнять работы по очистке и техобслуживанию кофемашины за исключением лишь тех случаев, когда эти работы выполняются под контролем ответственного лица;
- не допускайте, чтобы дети играли с кофемашиной;
- всегда присматривайте за детьми младше восьми лет, если они находятся рядом с кофемашиной;
- дети старше восьми лет могут самостоятельно использовать кофемашину, только если они ознакомлены с правилами безопасного обращения с ней. Дети должны знать и понимать, какая опасность может возникнуть в результате неправильного обращения с кофемашиной.

Лицам, а также детям, которые вследствие

- физических, сенсорных или психических нарушений либо
- отсутствия опыта и знаний в обращении с кофемашиной

не способны безопасно пользоваться кофемашиной, разрешено эксплуатировать ее исключительно под контролем или руководством ответственного лица.

Безопасность при использовании сменного фильтра CLARIS Smart:

- храните сменные фильтры в недоступном для детей месте;
- храните сменные фильтры в сухом месте в закрытой упаковке;

- не храните сменные фильтры вблизи источников тепла и не допускайте попадания на них прямых солнечных лучей;
- не используйте поврежденные сменные фильтры;
- не открывайте сменные фильтры.

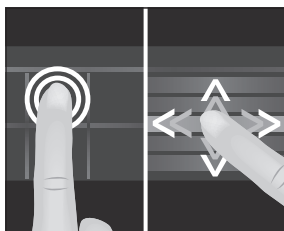
## 1 Подготовка и запуск в эксплуатацию

### JURA в Интернете

Посетите нашу страницу в Интернете. С веб-страницы компании JURA ([www.jura.com](http://www.jura.com)) можно загрузить **краткое руководство** по эксплуатации Вашей кофемашины. Также Вы найдете здесь интересные и актуальные сведения о Вашей кофемашине GIGA и узнаете немало нового о кофе.

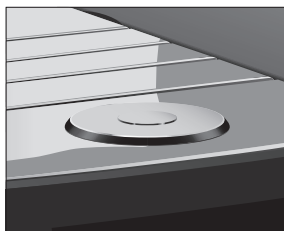
Если Вам понадобится помощь в обращении с кофемашинной, смотрите справочную информацию в разделе [www.jura.com/service](http://www.jura.com/service).

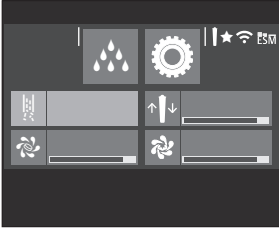
### Управление посредством сенсорного дисплея и поворотного переключателя Rotary Switch



Кофемашинной GIGA можно интуитивно и удобно управлять с помощью сенсорного дисплея и поворотного переключателя Rotary Switch:

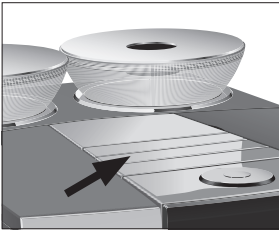
- Сенсорный дисплей: **прикосновение/движение пальца**  
Коснитесь дисплея пальцем, чтобы, к примеру, запустить процесс приготовления кофе или выполнить различные настройки в режиме программирования. Проведите пальцем слева направо или сверху вниз (или наоборот) по дисплею. Таким образом можно, например, изменять количество во время приготовления напитка или переходить от одного программного пункта к другому в режиме программирования.
- Управление с помощью **поворотного переключателя Rotary Switch**: дополнительно используйте Rotary Switch. Во время его вращения отображается меню полосы прокрутки напитков. Кроме того, он позволяет переходить от одного программного пункта к другому в режиме программирования и изменять различные настройки.





- При нажатии на поворотный переключатель Rotary Switch выполняется переход к **панели настроек** кофемашины GIGA:
  - на панели настроек есть два раздела: «Состояние обслуживания» ☼ и «Настройка кофемашины» ⚙;
  - если кофемашине требуется техническое обслуживание, на панели настроек появляется сообщение на красном фоне. Коснувшись сообщения, Вы попадете непосредственно в необходимую программу обслуживания. О предстоящих программах обслуживания кофемашины GIGA сигнализирует шкальный индикатор в сообщении.
- Другие символы на панели настроек:
  - ☼: использование фильтра;
  - ★: активирован «интеллектуальный режим» (см. Глава 4 «Долговременные настройки в режиме программирования – Интеллектуальный режим»);
  - 📶: кофемашина GIGA соединена с охладителем молока Cool Control, доступным в качестве опции;
  - ESM: энергосберегающий режим включен.

## Установка кофемашины



При установке кофемашины GIGA соблюдайте следующее:

- установите кофемашину GIGA на горизонтальную водостойкую поверхность;
- выберите место установки кофемашины GIGA так, чтобы не допускать ее перегрева. Следите, чтобы вентиляционные ламели не были закрыты.

## Заполнение контейнера для кофейных зерен

### ВНИМАНИЕ

Кофейные зерна с добавками (например, с сахаром), молотый кофе, а также сублимированный кофе портят кофемолку.

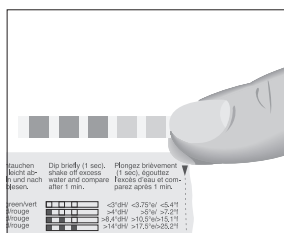
- ▶ В контейнер для кофейных зерен засыпайте только обжаренные кофейные зерна без дополнительной обработки.

- ▶ Снимите крышку для сохранения аромата кофе.
- ▶ Прочистите контейнер для кофейных зерен и удалите из него посторонние предметы, если таковые имеются.
- ▶ Засыпьте кофейные зерна в контейнер для кофейных зерен и закройте крышку для сохранения аромата кофе.

### Определение степени жесткости воды

Во время первого ввода в эксплуатацию следует настроить степень жесткости воды. Если Вы не знаете степень жесткости используемой воды, ее возможно предварительно выяснить. Используйте для этого входящую в комплект поставки тест-полоску Aquadur®.

- ▶ Подержите тест-полоску недолго (1 секунду) в проточной воде. Стряхните с нее воду.
- ▶ Подождите около 1 минуты.
- ▶ Воспользовавшись описанием на упаковке, определите степень жесткости воды по изменению цвета тест-полоски Aquadur®.



### Первый ввод кофемашины в эксплуатацию

#### ⚠ ОСТОРОЖНО

Опасность для жизни из-за удара электрическим током при эксплуатации кофемашины с поврежденным сетевым шнуром.

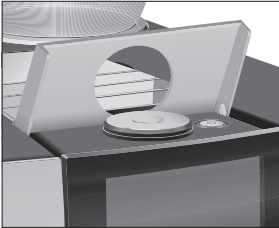
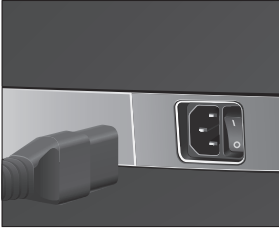
- ▶ Ни в коем случае не эксплуатируйте кофемашину с дефектами или с поврежденным сетевым шнуром.

#### ВНИМАНИЕ


Попадание в бункер для воды молока, газированной минеральной воды или других жидкостей может привести к повреждению бункера или кофемашины.

- ▶ В бункер для воды всегда заливайте свежую холодную воду.

**Условие:** контейнеры для кофейных зерен заполнены.



- ▶ Подключите к кофемашине сетевой шнур.
- ▶ Вставьте сетевой штекер в сетевую розетку.
- ▶ Включите кофемашину GIGA посредством сетевого выключателя.

- ▶ Откройте крышку кнопки «Вкл./Выкл.».
- ▶ Для включения кофемашины GIGA нажмите кнопку «Вкл./Выкл.» .
- ▶ **«Sprachauswahl» / «Deutsch»**

**i** Для отображения других языков проводите пальцем сверху вниз (или наоборот) по списку выбора, пока не будет выделен нужный язык (например «Русский»).

- ▶ Коснитесь **«Сохранить»**.  
На дисплее ненадолго появляется **«Сохранено»** для подтверждения настройки.
- ▶ **«Дата»**
- ▶ Введите текущую дату (формат ГГГГ/ММ/ДД).
- ▶ Коснитесь **«Сохранить»**.  
**«Формат времени»**
- ▶ Выберите формат отображения времени (**«24 ч»** или **«ДП / ПП»**).
- ▶ Коснитесь **«Сохранить»**.  
**«Время»**
- ▶ Введите текущее время.
- ▶ Коснитесь **«Сохранить»**.  
**«Жесткость воды»**

**i** Если степень жесткости используемой воды неизвестна, сначала ее следует выяснить (см. Глава 1 «Подготовка и запуск в эксплуатацию – Определение степени жесткости воды»).

- ▶ Проведите пальцем по дисплею, чтобы изменить настройку степени жесткости воды, например, на **«25 °dH»**.



- ▶ Коснитесь **«Сохранить»**.  
**«Установите фильтр»**
- ▶ Поставьте по одной емкости под комбинированный дозатор и под дозатор горячей воды.
- ▶ Снимите бункер для воды и промойте его холодной водой.
- ▶ Откройте держатель фильтра.
- ▶ Установите входящую в комплект поставки насадку для сменного фильтра сверху на сменный фильтр CLARIS Smart.
- ▶ Вставьте новый сменный фильтр вместе с насадкой для сменного фильтра в бункер для воды.
- ▶ Закройте держатель фильтра. Вы услышите щелчок.
- ▶ Наполните бункер свежей холодной водой и установите его в кофемашину.

**i** Кофемашина автоматически распознает произведенную установку сменного фильтра.

**«Режим использования фильтра» / «Сохранено»**

**«Происходит промывка фильтра»**, вода стекает непосредственно в поддон для сбора остаточной воды.

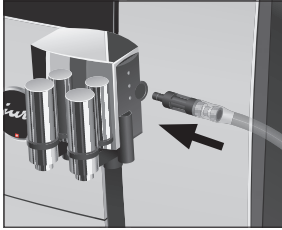
**«Происходит заполнение системы»**, из комбинированного дозатора и из дозатора горячей воды вытекает вода.

**«Опустошить поддон для сбора воды»**

- ▶ Опорожните поддон для сбора остаточной воды и снова установите его в кофемашину.
- ▶ Поставьте емкость под комбинированный дозатор.  
**«Происходит нагрев кофемашины»**  
**«Происходит промывка кофемашины»**, **«Происходит промывка системы молока»**. Процесс промывки автоматически останавливается. Отображается стартовое изображение на дисплее. Кофемашина GIGA находится в состоянии готовности к работе.



## Подключение подачи молока



Ваша кофемашинa GIGA приготовит мелкаяеиcтyю, нежную молочную пену идеальной кремовой консистенции. Основным критерием для вспенивания молока является температура молока: 4–8 °С. Поэтому мы рекомендуем использовать охладитель молока или контейнер для молока.


- ▶ Подсоедините молочный шланг к комбинированному дозатору.
- ▶ Другой конец молочного шланга подсоедините к контейнеру для молока или к охладителю молока.

## Установка соединения с приставным устройством (радиосвязь)

Ваша кофемашинa GIGA оснащена устройством Smart Connect компании JURA. С его помощью посредством радиосигнала можно соединить кофемашину с совместимым приставным устройством компании JURA (например, охладителем молока Cool Control).

- i** Smart Connect можно защитить от несанкционированного доступа с помощью PIN-кода. Активируйте функцию PIN-кода через приложение JURA. Более подробную информацию см. на сайте [www.jura.com/smartconnect](http://www.jura.com/smartconnect).
- i** Обратите внимание, что через Smart Connect кофемашину можно соединить либо только с охладителем молока Cool Control, либо только с приложением J.O.E.® компании JURA, но не с обоими одновременно.

**Условие:** отображается стартовое изображение на дисплее.

- ▶ Коснитесь « P ».
- «Настройки кофемашины»
- ▶ Коснитесь «Настройки кофемашины» .
- «Выключение через»
- ▶ Проводите пальцем по дисплею до тех пор, пока в центре не отобразится «Подключение приставного устройства».
- ▶ Коснитесь «Подключение приставного устройства».
- «Подключение приставного устройства»

## 1 Подготовка и запуск в эксплуатацию

- ▶ Теперь следуйте указаниям на дисплее для установления соединения между приставным устройством и кофемашиной GIGA.

## 2 Приготовление

### Основная информация о приготовлении:

- во время процесса помола можно изменить степень крепости кофе для **отдельных напитков**. Для этого проведите пальцем по дисплею или поверните поворотный переключатель Rotary Switch;
- во время приготовления можно изменить заранее настроенное **количество** (например, воды или молочной пены). Для этого проведите пальцем по дисплею или поверните поворотный переключатель Rotary Switch;
- процесс приготовления можно остановить в любой момент. Для этого нажмите кнопку «Прервать» или поворотный переключатель Rotary Switch;
- все напитки, рецепты которых по умолчанию сохранены в кофемашине GIGA, можно сохранить на стартовом изображении на дисплее, выбрав для них любую позицию. При этом можно увеличить количество кофейных напитков, задать новые названия и индивидуальные настройки для кофейных напитков (например, количество и степень крепости кофе) (см. Глава 4 «Долговременные настройки в режиме программирования – Согласование настроек приготовления напитка»). Учитывайте, что приведенные в последующих главах описания всегда относятся к настройкам по умолчанию;
- ваша кофемашина GIGA располагает «интеллектуальным режимом». Если этот режим активирован, то на стартовом изображении дисплея спустя некоторое время напитки размещаются в зависимости от частоты их приготовления. Количество напитков, отображаемых на стартовом изображении на дисплее, зависит от Вашего выбора, определяемого Вашими вкусовыми предпочтениями. **Звездочка** на панели настроек указывает на то, что активирован «Интеллектуальный режим».

Кофе имеет наилучший вкус, когда он горячий. Холодная фарфоровая чашка снижает температуру напитка, и соответственно, ухудшает его вкусовые качества. Поэтому мы рекомендуем

## Возможности приготовления

предварительно подогревать чашки. Только в предварительно подогретых чашках кофейный аромат раскрывается полностью. Подогреватель чашек производства JURA можно приобрести в ближайшем специализированном магазине.

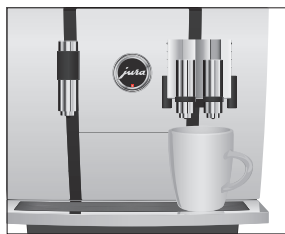
Кофемашина GIGA предлагает различные способы выбора кофейных напитков, молока или горячей воды для приготовления.

**Приготовление с помощью стартового изображения на дисплее:** просто коснитесь нужного напитка, отображаемого на стартовом изображении на дисплее (стр. «●○» или «○●»).

**Приготовление с помощью меню полосы прокрутки:** можно приготовить больше напитков, чем показано на стартовом изображении на дисплее. Если повернуть поворотный переключатель Rotary Switch, в **меню полосы прокрутки** отобразятся и другие напитки. Поверните поворотный переключатель Rotary Switch или проведите пальцем по дисплею, чтобы выделить нужный напиток. Для запуска процесса приготовления коснитесь напитка или нажмите Rotary Switch.

- i** Если процесс приготовления не запускается, то через 10 секунд автоматически осуществляется выход из меню полосы прокрутки.
- i** В первой позиции меню полосы прокрутки всегда отображается последний выбранный напиток.

## Приготовление кофейных напитков



**Пример:** приготовление одной порции кофе.

**Условие:** отображается стартовое изображение на дисплее (стр. «●○»).

- ▶ Поставьте чашку под комбинированный дозатор.
- ▶ Коснитесь «Кофе».

Процесс приготовления запускается. В чашку подается количество кофе, соответствующее заранее настроенному количеству воды.

Процесс приготовления автоматически останавливается. Кофемашина GIGA снова в состоянии готовности к работе.

## Приготовление двух порций кофейного напитка



## Приготовление кофейных напитков с молоком



**Пример:** приготовление **двух порций эспрессо**.

**Условие:** отображается стартовое изображение на дисплее (стр. «○●»).

- ▶ Поставьте две чашки под комбинированный дозатор.
- ▶ Для запуска процесса приготовления коснитесь «2 x эспрессо».

Процесс приготовления запускается. В чашки подается количество кофе, соответствующее заранее настроенному количеству воды. Процесс приготовления автоматически останавливается. Кофемашина GIGA снова в состоянии готовности к работе.

Всего одно нажатие кнопки – и кофемашина GIGA приготовит латте маккиато, капучино, флэт уайт и другие кофейные напитки с молоком. Переставлять стакан или чашку при этом не требуется.

**Пример:** приготовление одной порции латте маккиато.

**Условие:** отображается стартовое изображение на дисплее. Молочный шланг подсоединен к комбинированному дозатору (стр. «●○»).

- ▶ Поставьте стакан под комбинированный дозатор.
- ▶ Коснитесь «Латте маккиато».

«Латте маккиато», в стакан подается заранее настроенное количество молока и молочной пены.

- i** После этого следует короткая пауза, во время которой молочная пена отделяется от горячего молока. Так получаются слои, типичные для латте маккиато.

Запускается процесс приготовления кофе. В стакан подается количество эспрессо, соответствующее заранее настроенному количеству воды. Процесс приготовления автоматически останавливается. Кофемашина GIGA снова в состоянии готовности к работе.

**i** Через 15 минут после приготовления напитка система приготовления молока автоматически промывается (см. Глава 5 «Обслуживание – Автоматическая промывка системы приготовления молока»). Поэтому всегда ставьте емкость под комбинированный дозатор после использования функции приготовления молока.

Для обеспечения безупречного функционирования системы приготовления молока в комбинированном дозаторе необходимо **ежедневно** проводить его очистку. (см. Глава 5 «Обслуживание – Очистка системы приготовления молока»).

### Кофе «Бариста» и лунго «Бариста»

При приготовлении «кофе Бариста» и «лунго Бариста» кофемашина GIGA использует специальный метод приготовления, комбинируя кофе с горячей водой. В результате получается особо легкоусвояемый кофейный напиток с гармоничным вкусом. Дополнительное количество воды можно менять (см. Глава 4 «Долговременные настройки в режиме программирования – Согласование настроек приготовления напитка»).

**i** Изменение дополнительного количества воды невозможно во время приготовления напитков.

### Молотый кофе

Благодаря воронке для молотого кофе возможно использование дополнительного сорта кофе, например, кофе без кофеина.

#### Основы приготовления напитков из молотого кофе:

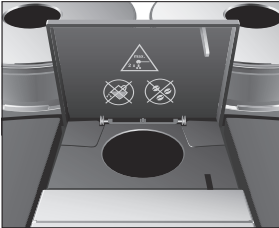
- не насыпайте молотого кофе более двух мерных ложек без верха;
- не используйте молотый кофе слишком мелкого помола. Такой кофе может засорить систему, и кофе будет подаваться каплями;
- если засыпано слишком мало молотого кофе, то на дисплее отображается «Недостаточно молотого кофе» и кофемашина GIGA останавливает процесс приготовления; выбранный кофейный напиток должен готовиться примерно в течение 1 минуты после засыпки молотого

кофе. В противном случае кофемашина GIGA остановит процесс и перейдет в состояние готовности к работе;

- для приготовления любых кофейных напитков из молотого кофе всегда следуйте следующему примеру.

**Пример:** приготовление одной порции кофе из молотого кофе.

**Условие:** отображается стартовое изображение на дисплее.



- ▶ Поставьте чашку под комбинированный дозатор.
- ▶ Откройте крышку воронки для молотого кофе.  
«Засыпьте молотый кофе»
- ▶ Засыпьте в воронку молотый кофе – одну мерную ложку без верха.
- ▶ Закройте крышку воронки для молотого кофе.

Отображаются кофейные напитки, которые можно приготовить из молотого кофе.

- ▶ Коснитесь «Кофе».

Процесс приготовления запускается. «Кофе» и объем наполнения отображаются на дисплее. В чашку подается количество кофе, соответствующее заранее настроенному количеству воды.

Процесс приготовления автоматически останавливается. Кофемашина GIGA снова в состоянии готовности к работе.

## Горячая вода

Кофемашина GIGA предлагает возможность приготовления нескольких вариантов горячей воды:

- «Горячая вода»
- «Вода для зеленого чая»

### ⚠ ВНИМАНИЕ

Будьте осторожны! Можно ошпариться брызгами горячей воды.

- ▶ Избегайте попадания воды на кожу.

**Пример:** приготовление воды для зеленого чая.

**Условие:** отображается стартовое изображение на дисплее (стр. «○●»).

## 2 Приготовление



▶ Поставьте чашку под дозатор горячей воды.

▶ Коснитесь «Вода для зеленого чая».

«Вода для зеленого чая», в чашку подается заранее настроенное количество воды.

Процесс приготовления автоматически останавливается. Кофемашина GIGA снова в состоянии готовности к работе.



## 3 Ежедневная эксплуатация

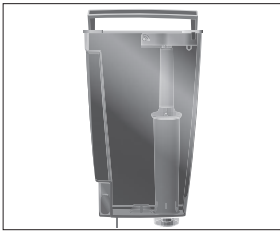
### Наполнение бункера для воды

Ежедневное обслуживание кофемашины и соблюдение правил гигиены при обращении с молоком, кофе и водой являются определяющими факторами для качества приготовленного кофе. Поэтому следует **ежедневно** заменять воду.

#### ВНИМАНИЕ

Попадание в бункер для воды молока, газированной минеральной воды или других жидкостей может привести к повреждению бункера или кофемашины.

- ▶ В бункер для воды всегда заливаете свежую холодную воду.

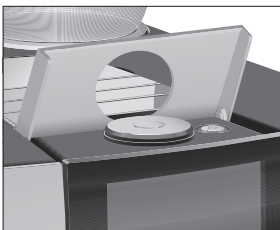


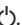
- ▶ Откройте крышку бункера для воды.
- ▶ Снимите бункер для воды и промойте его холодной водой.
- ▶ Наполните бункер свежей холодной водой и установите его в кофемашину.
- ▶ Закройте крышку бункера для воды.

### Включение кофемашины

**Условие:** кофемашина GIGA подключена к сети электропитания при помощи сетевого выключателя.

- ▶ Поставьте емкость под комбинированный дозатор.



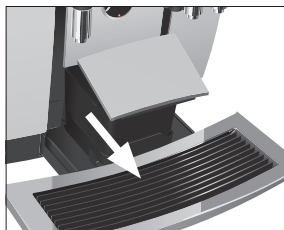
- ▶ Откройте крышку кнопки «Вкл./Выкл.».
- ▶ Для включения кофемашины GIGA нажмите кнопку «Вкл./Выкл.» .

«Добро пожаловать JURA»

«Происходит нагрев кофемашины»

«Происходит промывка кофемашины», выполняется промывка системы. Процесс промывки автоматически

## Ежедневное обслуживание



останавливается. Кофемашина GIGA находится в состоянии готовности к работе.

Если Вы хотите, чтобы Ваша кофемашина GIGA служила долго и всегда обеспечивала отменное качество кофе, обязательно проводите ее ежедневное обслуживание.

- ▶ Выньте поддон для сбора остаточной воды.
  - ▶ Очистите контейнер для кофейных отходов и поддон для сбора остаточной воды. Промойте их теплой водой.
- i** Опустошайте контейнер для кофейных отходов только при **включенной** кофемашине. Только в этом случае выполняется сброс значений счетчика кофейных отходов.
- i** Вставную часть поддона для сбора остаточной воды, поддон для сбора остаточной воды и контейнер для кофейных отходов можно мыть в посудомоечной машине.
- ▶ Установите контейнер для кофейных отходов и поддон для сбора остаточной воды.
  - ▶ Промойте бункер для воды чистой водой.
  - ▶ Очистите систему приготовления молока в комбинированном дозаторе (см. Глава 5 «Обслуживание – Очистка системы приготовления молока»).
  - ▶ Снимите молочный шланг и тщательно его промойте под проточной водой.
  - ▶ Разберите и промойте комбинированный дозатор (см. Глава 5 «Обслуживание – Разборка и промывка комбинированного дозатора»).
  - ▶ Протрите поверхность кофемашины чистой, мягкой, влажной тканью (например, микроволоконной салфеткой).
- i** На время очистки дисплей можно заблокировать в разделе «Состояние обслуживания» ❖, пункт **«Заблокировать экран»**.

Информацию по обслуживанию кофемашины GIGA можно найти также в режиме программирования в разделе «Состояние обслуживания», пункт **«Информация об обслуживании»**.

## Регулярное обслуживание

Выполняйте следующие операции по обслуживанию **регулярно** или **по необходимости**:

- из соображений гигиены мы рекомендуем регулярно заменять молочный шланг и сменный дозатор молока (прибл. раз в 3 месяца). Их можно приобрести в специализированных магазинах. Ваша кофемашина GIGA оборудована системой приготовления молока **HP2**;
- очистите внутренние стенки бункера для воды, например, с помощью щетки. Дополнительную информацию о бункере для воды смотрите в руководстве по эксплуатации (см. Глава 5 «Обслуживание – Удаление известковых отложений солей со стенок бункера для воды»);
- на верхней и нижней сторонах подставки для чашек могут оседать остатки молока и кофе. При их наличии очистите подставку для чашек.

## Выключение кофемашины

При выключении кофемашины GIGA промывка системы выполняется автоматически, если была использована функция приготовления кофейного напитка.

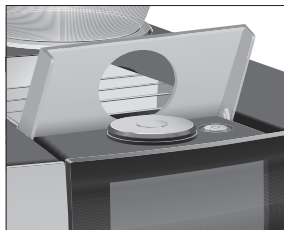
- i** Если была использована функция приготовления молока, кофемашина дополнительно выдает запрос на очистку системы приготовления молока. В этом случае следуйте инструкциям на дисплее.


**Условие:** отображается стартовое изображение на дисплее.

- ▶ Поставьте емкость под комбинированный дозатор.




### 3 Ежедневная эксплуатация



- ▶ Откройте крышку кнопки «Вкл./Выкл.».
  - ▶ Нажмите кнопку «Вкл./Выкл.» .
- «Происходит промывка кофемашины», выполняется промывка системы. Процесс автоматически останавливается. Кофемашина GIGA выключена.

## 4 Долговременные настройки в режиме программирования

Нажмите поворотный переключатель Rotary Switch, чтобы перейти к панели настроек. В разделе «Настройка кофемашины»  можно выполнить различные настройки кофемашины GIGA. Проводите пальцем по дисплею или вращайте поворотный переключатель Rotary Switch, чтобы просмотреть программные пункты и сохранить необходимые настройки. Можно выполнить следующие настройки:

Программный пункт	Пояснение
«Выключение через»	► Настройте время, по истечении которого кофемашина GIGA будет автоматически выключаться.
«Время», «Дата»	► Установите время и дату для возможности использования функции таймера в GIGA.
«Таймер»	► Определите время включения и выключения для каждого дня недели.
«Степень помола»	► Отрегулируйте степени помола обеих кофемолок в соответствии с используемыми кофейными зёрнами.
«Экономия энергии»	► Активируйте энергосберегающий режим.
«Интеллектуальный режим»	► Расположите напитки на стартовом изображении на дисплее в соответствии с частотой приготовления. Количество напитков, отображаемых на стартовом изображении на дисплее, зависит от Вашего выбора, определяемого Вашими вкусовыми предпочтениями.
«Название напитка»	► Определите, должны ли отображаться на стартовом изображении на дисплее названия напитков или только изображения напитков.
«Заводская настройка»	► Восстановите заводские настройки кофемашины.
«Единицы измерения», «Формат времени»	► Выберите единицы измерения количества воды и формат отображения времени.
«Дисплей»	► Измените яркость дисплея.
«Жесткость воды»	► Настройте жесткость используемой воды.
«Выбор языка»	► Выберите язык.

Программный пункт	Пояснение
«Подключение приставного устройства» (отображается только при использовании JURA Smart Connect.)	► Установите беспроводное соединение кофемашины GIGA с приставным устройством компании JURA или прервите его.
«Осушение системы»	► Опорожните систему, чтобы защитить кофемашину от мороза во время транспортировки.
«Счетчик напитков», «Счетчик обслуживаний»	► Просмотрите информацию обо всех приготовленных напитках и число выполненных программ обслуживания.
«Version»	версия программного обеспечения.

## Настройки приготовления напитка

Коснитесь напитка на **стартовом изображении на дисплее** и не отпускайте палец в течение **прибл. 2 секунд**, чтобы перейти к обзору соответствующих возможностей настройки:

- **«Экспертный режим»:** выполните индивидуальные настройки, например, степени крепости кофе, количества воды и т. д.;
- **«Инициалы»** (или **«Название напитка»**): измените первые буквы (или название) напитка;
- **«Удалить»:** удалите напиток со стартового изображения на дисплее;
- **«Заменить напиток»:** замените напитки, отображаемые на стартовом изображении на дисплее, предпочитаемыми Вами напитками;
- **«копия продукта»:** увеличьте количество любого напитка, чтобы, например, создать вариант с новым названием и индивидуальными настройками;
- **«Удвоить объем напитка»** (кроме горячей воды): создайте двойную порцию для желаемого напитка.

**Согласование настроек приготовления напитка** Для всех кофейных напитков, молока и горячей воды можно выполнить следующие долговременные настройки:

Напиток	Количество	Другие настройки
«Эспрессо»	Вода: 15 мл – 80 мл	Степень крепости кофе (10 ступеней), температура (низкая, средняя, высокая), кофемолка слева и/или справа (в %), название напитка, напиток удалить/заменить/копировать/удвоить объем
«Кофе»	Вода: 25 мл – 240 мл	Степень крепости кофе (10 ступеней), температура (низкая, средняя, высокая), кофемолка слева и/или справа (в %), название напитка, напиток удалить/заменить/копировать/удвоить объем
«Кофе «Бариста», «Лунго «Бариста»»	Вода: 25 мл – 240 мл Дополнительная вода: 0 мл – 240 мл	Степень крепости кофе (10 ступеней), температура (низкая, средняя, высокая), кофемолка слева и/или справа (в %), название напитка, напиток удалить/заменить/копировать/удвоить объем
«Эспрессо доппио»	Вода: 30 мл – 160 мл (2 хода)	Степень крепости кофе (10 ступеней), температура (низкая, средняя, высокая), кофемолка слева и/или справа (в %), название напитка, напиток удалить/заменить/копировать
«Кофе в кофейнике»	Вода: 25 мл – 240 мл Дополнительная вода: 0 мл – 240 мл	Степень крепости кофе (10 ступеней), количество ходов (1–5), температура (низкая, средняя, высокая), кофемолка слева и/или справа (в %), название напитка, напиток удалить/заменить/копировать
«Капучино»	Вода: 25 мл – 240 мл Молочная пена: 0 сек. – 120 сек.	Степень крепости кофе (10 ступеней), температура молочной пены, температура (низкая, средняя, высокая), кофемолка слева и/или справа (в %), название напитка, напиток удалить/заменить/копировать/удвоить объем
«Латте маккиато»	Вода: 25 мл – 240 мл Молочная пена: 0 сек. – 120 сек. Молоко: 0 сек. – 120 сек. Пауза: 0 сек. – 60 сек.	Степень крепости кофе (10 ступеней), температура молока и молочной пены, температура (низкая, средняя, высокая), кофемолка слева и/или справа (в %), название напитка, напиток удалить/заменить/копировать/удвоить объем

#### 4 Долговременные настройки в режиме программирования

Напиток	Количество	Другие настройки
«Маккиато», «Кортадо»	Вода: 15 мл – 80 мл Молочная пена: 0 сек. – 120 сек.	Степень крепости кофе (10 ступеней), температура молочной пены, температура (низкая, средняя, высокая), кофемолка слева и/или справа (в %), название напитка, напиток удалить/заменить/копировать/удвоить объем
«Флэт уайт», «Кофе с молоком»	Вода: 25 мл – 240 мл Молочная пена: 0 сек. – 120 сек. Молоко: 0 сек. – 120 сек.	Степень крепости кофе (10 ступеней), температура молока и молочной пены, температура (низкая, средняя, высокая), кофемолка слева и/или справа (в %), название напитка, напиток удалить/заменить/копировать/удвоить объем
«Молоко», «Молочная пена»	Молочная пена: 0 сек. – 120 сек. Молоко: 0 сек. – 120 сек.	Температура молока и молочной пены, название напитка, напиток удалить/заменить/копировать/удвоить объем
«Горячая вода», «Вода для зеленого чая»	Вода: 25 мл – 450 мл	Температура (низкая, средняя, высокая), название напитка, напиток удалить/заменить/копировать
Двойная порция напитков	Настроенное количество отдельного напитка удваивается.	Температура (как для отдельного напитка), кофемолка слева и/или справа (в %), название напитка, напиток удалить/заменить/копировать

Долговременные настройки в режиме программирования всегда выполняются по следующему примеру.

**Пример:** изменение степени крепости кофе для одной порции эспрессо.

**Условие:** отображается стартовое изображение на дисплее.

- ▶ Коснитесь «Эспрессо» и не отпускайте палец в течение **прибл. 2 секунд**, пока на дисплее не отобразится обзор возможных настроек.
- ▶ Коснитесь **«Экспертный режим»**.  
**«Эспрессо»**
- ▶ Проводите пальцем по дисплею до тех пор, пока в центре не отобразится **«Крепость кофе»**.
- ▶ Теперь передвигайте палец влево или вправо, чтобы изменить настройку степени крепости кофе.



- ▶ Коснитесь «Сохранить».
- ▶ Коснитесь «Назад», чтобы перейти к стартовому изображению на дисплее.


## Настройка степени помола

В программном пункте «Степень помола» можно отдельно настроить обе кофемолки в соответствии со степенью обжарки кофе.

При правильной настройке степени помола подача кофе из комбинированного дозатора выполняется равномерно. Кроме того, кофейная crema получается густой и нежной.

**Пример:** изменение степени помола для **правой** кофемолки.

**Условие:** отображается стартовое изображение на дисплее.


- ▶ Нажмите поворотный переключатель Rotary Switch.
- ▶ Коснитесь символа «Настройка кофемашины» .
- ▶ «Выключение через»
- ▶ Поворачивайте поворотный переключатель Rotary Switch до тех пор, пока на дисплее не отобразится «Степень помола».
- ▶ Нажмите поворотный переключатель Rotary Switch.
- ▶ «Левая кофемолка»
- ▶ Коснитесь «Сохранить».
- ▶ «Правая кофемолка»
- ▶ Для изменения настройки поверните поворотный переключатель Rotary Switch.
- ▶ Коснитесь «Сохранить».
- ▶ «Степень помола»
- ▶ Коснитесь кнопки «Назад» до тех пор, пока на дисплее снова не отобразится стартовое изображение.

## Автоматическое выключение

Функция автоматического выключения кофемашины GIGA позволяет экономить электроэнергию. Если эта функция активирована, то, завершив последнюю операцию, кофемашина GIGA автоматически выключается по истечении настроенного времени.

Время автоматического выключения можно настроить на 15 минут, 30 минут или на значение в диапазоне от 1 до 9 часов.

**Условие:** отображается стартовое изображение на дисплее.

- ▶ Нажмите поворотный переключатель Rotary Switch.
- ▶ Коснитесь символа «Настройка кофемашины» .  
«Выключение через»
- ▶ Коснитесь «Выключение через».
- ▶ Теперь передвигайте палец влево или вправо, чтобы изменить время выключения.
- ▶ Коснитесь «Сохранить».  
«Выключение через»
- ▶ Коснитесь кнопки «Назад» до тех пор, пока на дисплее снова не отобразится стартовое изображение.


## Время и дата

Время и дата уже были настроены во время первого ввода в эксплуатацию. Эту настройку можно изменить в настройках кофемашины (программный пункт «Время» и «Дата»).

- i** В качестве формата отображения времени можно выбрать «24-часовой» или «12-часовой» режим (см. Глава 4 «Долговременные настройки в режиме программирования – Единицы измерения количества воды/формат отображения времени»).

**Пример:** изменение времени.

**Условие:** отображается стартовое изображение на дисплее.

- ▶ Нажмите поворотный переключатель Rotary Switch.
- ▶ Коснитесь символа «Настройка кофемашины» .  
«Выключение через»
- ▶ Поворачивайте поворотный переключатель Rotary Switch до тех пор, пока на дисплее не отобразится «Время».
- ▶ Коснитесь «Время».  
«Время»
- ▶ Введите текущее время.
- ▶ Коснитесь «Сохранить».  
«Время»
- ▶ Коснитесь кнопки «Назад» до тех пор, пока на дисплее снова не отобразится стартовое изображение.


## Настройка степени жесткости воды

Чем жестче вода, тем чаще нужно удалять известковые отложения солей в кофемашине GIGA. Поэтому большое значение имеет правильная настройка степени жесткости воды.

Степень жесткости воды настраивается при первом вводе в эксплуатацию. Эту настройку можно изменить в любой момент.

Возможна плавная настройка степени жесткости воды в диапазоне от 1 ° до 30 ° по немецкой шкале (dH).

**Условие:** отображается стартовое изображение на дисплее.

- ▶ Нажмите поворотный переключатель Rotary Switch.
- ▶ Коснитесь символа «Настройка кофемашины» .
- ▶ «Выключение через»
- ▶ Поворачивайте поворотный переключатель Rotary Switch до тех пор, пока на дисплее не отобразится «Жесткость воды».
- ▶ Коснитесь «Жесткость воды».
- ▶ «Жесткость воды»
- ▶ Теперь передвигайте палец влево или вправо, чтобы изменить настройку.
- ▶ Коснитесь «Сохранить».
- ▶ «Жесткость воды»
- ▶ Коснитесь кнопки «Назад» до тех пор, пока на дисплее снова не отобразится стартовое изображение.

## Таймер


В программном пункте «Таймер» можно настроить время включения и выключения для каждого дня недели.

- ▶ **i** В качестве формата отображения времени можно выбрать «24-часовой» или «12-часовой» режим (см. Глава 4 «Долговременные настройки в режиме программирования – Единицы измерения количества воды / формат отображения времени»).

**Пример:** настройка включения кофемашины GIGA в понедельник в определенное время.

**Условие:** отображается стартовое изображение на дисплее.

- ▶ Нажмите поворотный переключатель Rotary Switch.

- ▶ Коснитесь символа «Настройка кофемашины» .  
«Выключение через»
- ▶ Поворачивайте поворотный переключатель Rotary Switch до тех пор, пока на дисплее не отобразится «Таймер».
- ▶ Коснитесь «Таймер».  
«Таймер»
- ▶ Коснитесь «Понедельник».  
«Включение кофемашины»
- ▶ Введите необходимое время включения.
- ▶ Коснитесь «Сохранить».  
«Выключение кофемашины»
- ▶ Касайтесь кнопки «Назад» до тех пор, пока на дисплее снова не отобразится стартовое изображение.


## Единицы измерения количества воды / формат отображения времени

В настройках кофемашины можно изменить единицы измерения количества воды, а также формат отображения времени:

- «Единицы измерения» («ml» / «oz»)
- «Формат времени» («24 ч» / «ДП / ПП»)

**Пример:** изменение единиц измерения количества воды с «ml» на «oz».

**Условие:** отображается стартовое изображение на дисплее.

- ▶ Нажмите поворотный переключатель Rotary Switch.
- ▶ Коснитесь символа «Настройка кофемашины» .  
«Выключение через»
- ▶ Поворачивайте поворотный переключатель Rotary Switch до тех пор, пока на дисплее не отобразится «Единицы измерения».
- ▶ Коснитесь «Единицы измерения».  
«Единицы измерения»
- ▶ Теперь передвигайте палец влево или вправо, чтобы изменить настройку на «oz».
- ▶ Коснитесь «Сохранить».  
«Единицы измерения»
- ▶ Касайтесь кнопки «Назад» до тех пор, пока на дисплее снова не отобразится стартовое изображение.


## Энергосберегающий режим

В программном пункте «**Экономия энергии**» можно установить энергосберегающий режим:

- «1»
  - спустя немного времени после последнего приготовления функция нагрева кофемашины GIGA выключается. Примерно через 5 минут на панели настроек отобразится символ «ESM» (Energy Save Mode, E.S.M.®);
  - перед приготовлением кофейного напитка, кофейного напитка с молоком или горячей воды кофемашина должна нагреться.
- «0»
  - любые кофейные напитки, кофейные напитки с молоком, а также горячую воду можно приготовить сразу же.

**Пример:** отключение энергосберегающего режима.

**Условие:** отображается стартовое изображение на дисплее.


- ▶ Нажмите поворотный переключатель Rotary Switch.
- ▶ Коснитесь символа «Настройка кофемашины»  «Выключение через»
- ▶ Поворачивайте поворотный переключатель Rotary Switch до тех пор, пока на дисплее не отобразится «**Экономия энергии**».
- ▶ Коснитесь «**Экономия энергии**».
- ▶ Теперь проведите пальцем по регулятору и установите его на «0».
- ▶ Коснитесь «**Сохранить**».
- ▶ Коснитесь «**Экономия энергии**»
- ▶ Коснитесь кнопки «**Назад**» до тех пор, пока на дисплее снова не отобразится стартовое изображение.

## Язык

В этом программном пункте можно настроить язык отображения текста на дисплее кофемашины GIGA.

**Пример:** изменение языка с «Русский» на «English».

**Условие:** отображается стартовое изображение на дисплее.


- ▶ Нажмите поворотный переключатель Rotary Switch.
- ▶ Коснитесь символа «Настройка кофемашины»  «Выключение через»

- ▶ Поворачивайте поворотный переключатель Rotary Switch до тех пор, пока на дисплее не отобразится «Выбор языка».
- ▶ Коснитесь «Выбор языка».
- ▶ Проводите пальцем по дисплею до тех пор, пока нужный язык, например «English», не отобразится в центре.
- ▶ Коснитесь «Save».
- ▶ Коснитесь «Choose language».
- ▶ Коснитесь кнопки «Back» до тех пор, пока на дисплее снова не отобразится стартовое изображение.

## Яркость дисплея

В программном пункте «Дисплей» можно настроить яркость изображения на дисплее (в процентах).

**Условие:** отображается стартовое изображение на дисплее.


- ▶ Нажмите поворотный переключатель Rotary Switch.
- ▶ Коснитесь символа «Настройка кофемашины» .
- ▶ Поворачивайте поворотный переключатель Rotary Switch до тех пор, пока на дисплее не отобразится «Дисплей».
- ▶ Коснитесь «Дисплей».
- ▶ Теперь передвигайте палец влево или вправо, чтобы изменить настройку.
- ▶ Коснитесь «Сохранить».
- ▶ Коснитесь «Дисплей».
- ▶ Коснитесь кнопки «Назад» до тех пор, пока на дисплее снова не отобразится стартовое изображение.

## Восстановление заводских настроек

В программном пункте «Заводская настройка» можно восстановить заводские настройки кофемашины: **все настройки пользователя** (кроме «Жесткость воды») сбрасываются на заводские настройки. После восстановления заводских настроек кофемашина GIGA выключается.

**Условие:** отображается стартовое изображение на дисплее.

- ▶ Нажмите поворотный переключатель Rotary Switch.

- ▶ Коснитесь символа «Настройка кофемашины» .  
«Выключение через»
- ▶ Поворачивайте поворотный переключатель Rotary Switch до тех пор, пока на дисплее не отобразится «Заводская настройка».
- ▶ Коснитесь «Заводская настройка».  
«Заводская настройка» / «Восстановить заводская настройки кофемашины?»
- ▶ Коснитесь «Да».  
Кофемашина GIGA выключена.


## Интеллектуальный режим

Ваша кофемашина GIGA располагает «интеллектуальным режимом». Если этот режим активирован, то на стартовом изображении дисплея спустя некоторое время напитки размещаются в зависимости от частоты их приготовления. Количество напитков, отображаемых на стартовом изображении на дисплее, зависит от Вашего выбора, определяемого Вашими вкусовыми предпочтениями.

**i Звездочка** на панели настроек указывает на то, что активирован «Интеллектуальный режим».

**Пример: отключение** «интеллектуального режима».

**Условие:** отображается стартовое изображение на дисплее.


- ▶ Нажмите поворотный переключатель Rotary Switch.
- ▶ Коснитесь символа «Настройка кофемашины» .  
«Выключение через»
- ▶ Поворачивайте поворотный переключатель Rotary Switch до тех пор, пока на дисплее не отобразится «Интеллектуальный режим».
- ▶ Коснитесь «Интеллектуальный режим».  
«Интеллектуальный режим»
- ▶ Теперь проведите пальцем по регулятору и установите его на «0».
- ▶ Коснитесь «Сохранить».  
«Интеллектуальный режим»
- ▶ Коснитесь кнопки «Назад» до тех пор, пока на дисплее снова не отобразится стартовое изображение.

## Отображение названия напитков

Определите, должны ли отображаться на стартовом изображении на дисплее названия напитков или только изображения напитков.

**Пример: включение** названий напитков на стартовом изображении на дисплее.

**Условие:** отображается стартовое изображение на дисплее.

- ▶ Нажмите поворотный переключатель Rotary Switch.
- ▶ Коснитесь символа «Настройка кофемашины» .  
«Выключение через»
- ▶ Поворачивайте поворотный переключатель Rotary Switch до тех пор, пока на дисплее не отобразится «Название напитка».
- ▶ Коснитесь «Название напитка».  
«Название напитка»
- ▶ Теперь проведите пальцем по регулятору и установите его на «1».
- ▶ Коснитесь «Сохранить».  
«Название напитка»
- ▶ Касайтесь кнопки «Назад» до тех пор, пока на дисплее снова не отобразится стартовое изображение.


## Считывание показаний счетчиков и версии

В режиме программирования можно просмотреть нижеследующую информацию:

- «Счетчик напитков»: количество приготовленных порций кофейных напитков, а также порций горячей воды
- «Счетчик обслуживаний»: число выполненных программ обслуживания (очистка, удаление известковых отложений солей и др.)
- «Версия»: версия программного обеспечения.

**Пример:** запрос количества приготовленных порций кофейных напитков.

**Условие:** отображается стартовое изображение на дисплее.

- ▶ Нажмите поворотный переключатель Rotary Switch.
- ▶ Коснитесь символа «Настройка кофемашины» .  
«Выключение через»








#### 4 Долговременные настройки в режиме программирования

- ▶ Поворачивайте поворотный переключатель Rotary Switch до тех пор, пока на дисплее не отобразится «Счетчик напитков».
- ▶ Коснитесь «Счетчик напитков».
- ▶ Коснитесь «Счетчик напитков».
- ▶ Коснитесь «1/3» или поверните поворотный переключатель Rotary Switch, чтобы отобразить на дисплее количество порций других напитков.
- ▶ Коснитесь кнопки «Назад» до тех пор, пока на дисплее снова не отобразится стартовое изображение.

## 5 Обслуживание

### Основная информация об обслуживании:

- нажмите поворотный переключатель Rotary Switch, чтобы перейти к панели настроек. Она состоит из разделов «Состояние обслуживания»  и «Настройка кофемашины» . Обслуживание кофемашины GIGA выполняется в разделе «Состояние обслуживания» ;
  - если кофемашине требуется техническое обслуживание, на панели настроек появляется сообщение на красном фоне. Коснувшись этого сообщения или нажав на поворотный переключатель Rotary Switch, Вы попадете непосредственно в соответствующую программу обслуживания. Если существует несколько программ обслуживания, появляются несколько сообщений на красном фоне. О предстоящих программах обслуживания кофемашины GIGA сигнализирует шкальный индикатор в сообщении;
  - на стартовом изображении на дисплее посредством символа  указывается на невыполненные программы очистки, удаления известковых отложений солей или замены фильтра. Для запуска программы обслуживания коснитесь символа  или нажмите на поворотный переключатель Rotary Switch.
- i** Выполняйте соответствующие программы обслуживания при выдаче запроса.
- i** Если Вы пользуетесь функцией приготовления молока, то из сообщений гигиены **ежедневно** выполняйте очистку системы приготовления молока.

## Промывка кофемашины



Вы можете в любое время вручную запустить цикл промывки.

**Условие:** отображается стартовое изображение на дисплее.

- ▶ Поставьте емкость под комбинированный дозатор.
- ▶ Нажмите поворотный переключатель Rotary Switch.
- ▶ Коснитесь символа ☼.
- ▶ Поворачивайте поворотный переключатель Rotary Switch до тех пор, пока на дисплее по центру не отобразится «Промывка».
- ▶ Для запуска процесса промывки коснитесь «Промывка». «Происходит промывка кофемашины», «Происходит промывка системы молока», из комбинированного дозатора вытекает вода.

Процесс промывки автоматически останавливается. Кофемашина GIGA снова в состоянии готовности к работе.

## Автоматическая промывка системы приготовления молока

Через **15 минут** после каждого использования функции приготовления молока система приготовления молока **автоматически** промывается. Поэтому всегда ставьте емкость под комбинированный дозатор после использования функции приготовления молока.

## Очистка системы приготовления молока

Если используется функция приготовления молока, то для обеспечения безупречного функционирования системы приготовления молока в комбинированном дозаторе обязательно необходимо **ежедневно** проводить ее очистку.

### ВНИМАНИЕ


Использование неподходящего чистящего средства может нанести ущерб кофемашине, а также привести к появлению осадка в воде.

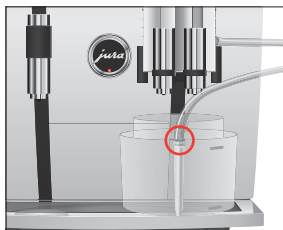
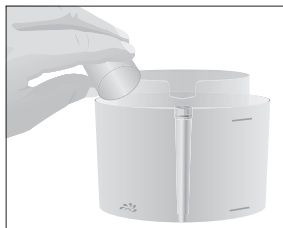
- ▶ Используйте только оригинальные средства для обслуживания от компании JURA.

**i** Средство для очистки системы приготовления молока от компании JURA можно приобрести в специализированных магазинах.

**i** Используйте для очистки системы приготовления молока входящий в комплект поставки контейнер.

**Условие:** отображается стартовое изображение на дисплее.

- ▶ Нажмите поворотный переключатель Rotary Switch.
- ▶ Коснитесь «Очистка капучинатора».
- ▶ Коснитесь «Далее».  
«Ср-во для очистки блока капучино» / «подключить молочную трубку»
- ▶ Извлеките молочный шланг из контейнера для молока или охладителя молока.
- ▶ Залейте в переднюю часть контейнера для очистки системы приготовления молока до **нижней отметки** средство для очистки системы приготовления молока (обозначено ).
- ▶ Затем залейте воду до **верхней отметки**.



- ▶ Установите контейнер под комбинированный дозатор и соедините молочный шланг с контейнером.

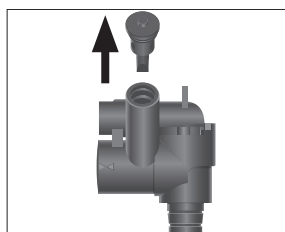
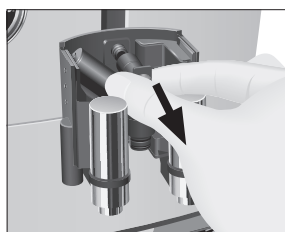
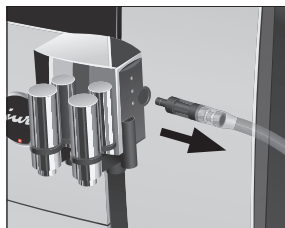
**i** Для правильного подсоединения молочного шланга к контейнеру молочный шланг должен быть оснащен соединительной деталью.

- ▶ Коснитесь «Запустить».  
«Происходит очистка системы молока», выполняется очистка комбинированного дозатора и молочного шланга.  
Процесс прерывается, «Вода для очистки блока капучино» / «подключить молочную трубку»
- ▶ Тщательно промойте контейнер и налейте в переднюю часть свежую воду до **верхней отметки**.
- ▶ Установите контейнер под комбинированный дозатор и соедините молочный шланг с контейнером.
- ▶ Коснитесь «Далее».

«Происходит очистка системы молока»

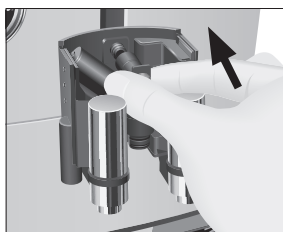
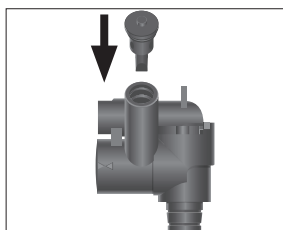
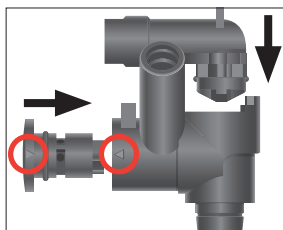
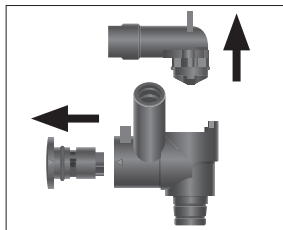
Процесс автоматически останавливается. Кофемашина GIGA снова в состоянии готовности к работе.

## Разборка и промывка комбинированного дозатора



Если используется функция приготовления молока, для обеспечения безупречного функционирования комбинированного дозатора, а также из соображений гигиены, дозатор обязательно **ежедневно** разбирать и промывать.

- ▶ Снимите молочный шланг и тщательно его промойте под проточной водой.
- ▶ Нажмите на деблокировочные элементы и снимите крышку комбинированного дозатора по направлению вверх.
- ▶ Потянув вниз, осторожно снимите нижнюю часть системы приготовления молока.
- ▶ Извлеките систему приготовления молока из комбинированного дозатора.
- ▶ Снимите воздухозаборник.



- ▶ Разберите систему приготовления молока на отдельные детали.
- ▶ Промойте все детали под струей проточной воды. При наличии сильно засохших остатков молока сначала поместите отдельные детали в раствор из 250 мл холодной воды и 1 мерного колпачка средства для очистки системы приготовления молока компании JURA. Затем тщательно промойте отдельные детали.
- ▶ Вновь соберите систему приготовления молока. При этом обращайте внимание на направляющие стрелки (на рисунке обведены красным) на отдельных деталях.

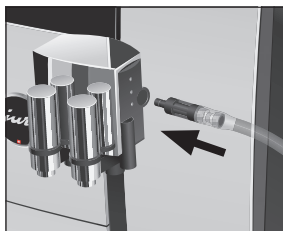
▶ Установите воздухозаборник на место.

▶ Установите собранные детали обратно в комбинированный дозатор и с нажимом зафиксируйте.

▶ Установите нижнюю часть системы приготовления молока снизу на уже вставленную часть.



- ▶ Установите на место крышку комбинированного дозатора. Вы услышите щелчок при ее фиксации.



- ▶ Подсоедините молочный шланг к комбинированному дозатору.

## Установка/замена фильтра

Очистка кофемашины GIGA от известковых отложений солей не потребуется, если использовать сменный фильтр CLARIS Smart.

- i** По истечении срока действия сменного фильтра (зависит от настроенной степени жесткости воды) кофемашина GIGA выдает запрос на замену сменного фильтра.
- i** Сменные фильтры CLARIS Smart можно приобрести в специализированных магазинах.

**Условие:** на стартовом изображении на дисплее отображается символ ☼ (если уже используется фильтр).

- ▶ Нажмите поворотный переключатель Rotary Switch. Сообщение «Замена фильтра» горит красным цветом.
- ▶ Снимите бункер для воды и вылейте из него воду.
- ▶ Откройте держатель фильтра и извлеките использованный сменный фильтр CLARIS Smart и насадку.
- ▶ Установите насадку для сменного фильтра сверху на **новый** сменный фильтр CLARIS Smart.



- ▶ Вставьте новый сменный фильтр вместе с насадкой для сменного фильтра в бункер для воды.
- ▶ Закройте держатель фильтра. Вы услышите щелчок.
- ▶ Наполните бункер свежей холодной водой и установите его в кофемашину.

**i** Кофемашина автоматически распознает произведенную установку/замену сменного фильтра.

«Режим использования фильтра» / «Сохранено»

«Происходит промывка фильтра», Вода стекает непосредственно в поддон для сбора остаточной воды.

«Опустошить поддон для сбора воды»

- ▶ Очистите поддон для сбора остаточной воды и контейнер для кофейных отходов и установите их в кофемашину.

Отображается стартовое изображение на дисплее.

Кофемашина GIGA снова в состоянии готовности к работе.

## Очистка кофемашины

После приготовления 180 порций напитков или после 80 циклов промывки кофемашина GIGA выдает запрос на очистку.

### ВНИМАНИЕ

Использование неподходящего чистящего средства может нанести ущерб кофемашине, а также привести к появлению осадка в воде.

- ▶ Используйте только оригинальные средства для обслуживания от компании JURA.

**i** Программа автоматической очистки длится около 20 минут.

**i** Не прерывайте программу автоматической очистки. В противном случае ухудшается качество очистки.

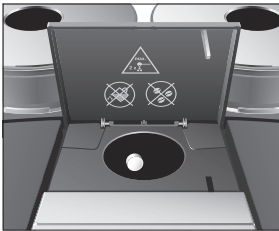
**i** Таблетки для очистки от компании JURA можно приобрести в специализированных магазинах.

**Условие:** на стартовом изображении на дисплее отображается символ ☼.

- ▶ Нажмите поворотный переключатель Rotary Switch. Сообщение «Очистка» горит красным цветом.



- ▶ Коснитесь «Очистка».
- ▶ Коснитесь «Запустить».
- ▶ **«Опустошите контейнер для коф. Отходов»**
- ▶ Очистите поддон для сбора остаточной воды и контейнер для кофейных отходов и установите их в кофемашину.
- ▶ **«Нажмите кнопку Rotary»**
- ▶ Поставьте емкость под комбинированный дозатор.
- ▶ Нажмите поворотный переключатель Rotary Switch.
- ▶ **«Кофемашина выполняет очистку»**, из комбинированного дозатора вытекает вода.
- ▶ Процесс прерывается, **«Добавьте таблетку для очистки»**.
- ▶ Откройте крышку воронки для молотого кофе.



- ▶ Бросьте в воронку одну таблетку для очистки от компании JURA.
- ▶ Закройте крышку воронки для молотого кофе.
- ▶ **«Нажмите кнопку Rotary»**
- ▶ Нажмите поворотный переключатель Rotary Switch.
- ▶ **«Кофемашина выполняет очистку»**, из комбинированного дозатора порционно вытекает вода.
- ▶ Процесс автоматически останавливается.
- ▶ **«Опустошите контейнер для коф. Отходов»**
- ▶ Очистите поддон для сбора остаточной воды и контейнер для кофейных отходов и установите их в кофемашину.
- ▶ Процесс очистки завершен. Отображается стартовое изображение на дисплее.

## Удаление известковых отложений солей в кофемашине

В процессе эксплуатации в кофемашине GIGA образуются известковые отложения солей, на удаление которых кофемашина автоматически выдает запрос. Количество образующихся известковых отложений солей зависит от степени жесткости используемой воды.

- i** Если в кофемашине установлен сменный фильтр CLARIS Smart, то запрос на удаление известковых отложений солей не выдается.

- 
- ⚠ ВНИМАНИЕ** При попадании на кожу или в глаза средство для удаления известковых отложений солей может вызывать раздражение.
- ▶ Избегайте попадания средства на кожу или в глаза.
  - ▶ При попадании средства для удаления известковых отложений солей на кожу или в глаза промойте пораженный участок чистой водой. При попадании средства в глаза обратитесь к врачу.

- 
- ВНИМАНИЕ** Использование неподходящего средства для удаления известковых отложений солей может нанести ущерб кофемашине, а также привести к появлению осадка в воде.
- ▶ Используйте только оригинальные средства для обслуживания от компании JURA.

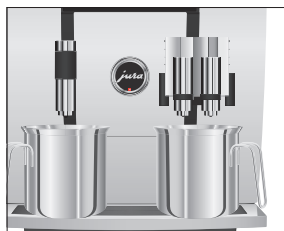
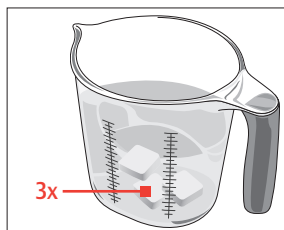
- 
- ВНИМАНИЕ** Прерывание процесса удаления известковых отложений солей может привести к повреждению кофемашины.
- ▶ Подождите, пока процесс удаления известковых отложений солей не завершится.

- 
- ВНИМАНИЕ** Средство для удаления известковых отложений солей при попадании на чувствительные поверхности (например, мраморные) может их повредить.
- ▶ Сразу же удаляйте брызги с кофемашины.

- 
- i** Программа автоматического удаления известковых отложений солей длится около 45 минут.
  - i** Таблетки для удаления известковых отложений солей от компании JURA можно приобрести в специализированных магазинах.

**Условие:** на стартовом изображении на дисплее отображается символ ☼.

- ▶ Нажмите поворотный переключатель Rotary Switch. Сообщение «Удаление накипи» горит красным цветом.
- ▶ Коснитесь «Удаление накипи».
- ▶ Коснитесь «Запустить».
- ▶ «Опустошить поддон для сбора воды»



- ▶ Очистите поддон для сбора остаточной воды и контейнер для кофейных отходов и установите их в кофемашину.

«Залейте ср-во для удаления накипи»

- ▶ Снимите бункер для воды и вылейте из него воду.
- ▶ Полностью растворите 3 таблетки для удаления известковых отложений солей от компании JURA в емкости, наполненной 600 мл воды. Это может занять несколько минут.
- ▶ Залейте раствор в **пустой** бункер для воды и установите бункер в кофемашину.

«Нажмите кнопку Rotary»

- ▶ Поставьте по одной емкости под комбинированный дозатор и под дозатор горячей воды.
  - ▶ Нажмите поворотный переключатель Rotary Switch.
- «Кофемашина удаляет накипь», прямо в поддон для сбора остаточной воды, а также из дозатора горячей воды и комбинированного дозатора порционно вытекает вода.

Процесс прерывается, «Опустошь поддон для сбора воды».

- ▶ Очистите поддон для сбора остаточной воды и контейнер для кофейных отходов и установите их в кофемашину.

«Наполните бак для воды»

- ▶ Опорожните емкости и снова поставьте их под комбинированный дозатор и под дозатор горячей воды.
- ▶ Снимите бункер для воды и тщательно его промойте.
- ▶ Наполните бункер свежей холодной водой и установите его в кофемашину.

«Нажмите кнопку Rotary»

- ▶ Нажмите поворотный переключатель Rotary Switch.
- «Кофемашина удаляет накипь», процесс удаления известковых отложений солей продолжается. Прямо в поддон для сбора остаточной воды, а также из дозатора горячей воды и комбинированного дозатора порционно вытекает вода.

«Опустошь поддон для сбора воды»


- ▶ Очистите поддон для сбора остаточной воды и контейнер для кофейных отходов и установите их в кофемашину.

Процесс удаления известковых отложений солей завершен. Отображается стартовое изображение на дисплее.

- i** В случае непреднамеренного прерывания процесса удаления известковых отложений солей тщательно промойте бункер для воды.

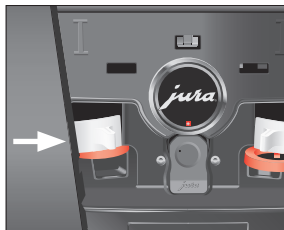
## Очистка контейнера для кофейных зерен

На стенках контейнеров для кофейных зерен со временем образуется тонкая масляная пленка от кофейных зерен. Это может ухудшить качество приготовленного кофе. По этой причине время от времени проводите очистку контейнеров для кофейных зерен.

- ▶ Для выключения кофемашины GIGA нажмите кнопку «Вкл./Выкл.» .
- ▶ Выключите кофемашину при помощи сетевого выключателя.
- ▶ Откройте сервисную крышку на задней панели кофемашины, нажав над логотипом JURA.
- ▶ До конца сдвиньте красную задвижку назад, чтобы закрыть контейнер для кофейных зерен.



- ▶ Поверните синий фиксатор наружу.
- ▶ Извлеките контейнер для кофейных зерен.
- ▶ Снимите крышку для сохранения аромата кофе.
- ▶ Опорожните контейнер для кофейных зерен.
- ▶ Протрите контейнер для кофейных зерен сухой мягкой тканью.
- ▶ Установите контейнер для кофейных зерен на место.



### Удаление известковых отложений солей со стенок бункера для воды

На стенках бункера для воды могут образоваться известковые отложения солей. Для обеспечения безупречной работы время от времени необходимо очищать бункер для воды от таких отложений.

- ▶ Снимите бункер для воды.
- ▶ Если Вы используете сменный фильтр CLARIS Smart, то извлеките его.
- ▶ Растворите 3 таблетки для удаления известковых отложений солей от компании JURA в полностью заполненном бункере для воды.
- ▶ Оставьте в бункере для воды средство для удаления известковых отложений солей на несколько часов (например, на ночь).
- ▶ Опорожните бункер для воды и тщательно его промойте.
- ▶ Если Вы используете сменный фильтр CLARIS Smart, то снова установите его на место.
- ▶ Наполните бункер свежей холодной водой и установите его в кофемашину.

## 6 Сообщения на дисплее

### Сообщения на стартовом изображении на дисплее

Сообщение	Причина/последствие	Предпринимаемые меры
«Наполните бак для воды»	Бункер для воды пустой. Любой процесс приготовления невозможен.	► Наполните бункер для воды (см. Глава 3 «Ежедневная эксплуатация – Наполнение бункера для воды»).
«Опустошите контейнер для коф. Отходов» / «Опустошить поддон для сбора воды»	Контейнер для кофейных отходов полный. / Поддон для сбора остаточной воды полный. Любой процесс приготовления невозможен.	► Очистите контейнер для кофейных отходов и поддон для сбора остаточной воды (см. Глава 3 «Ежедневная эксплуатация – Ежедневное обслуживание»).
«Закройте фронтальную крышку»	Крышка контейнера для кофейных отходов открыта. Любой процесс приготовления невозможен.	► Закройте крышку.
«Отсутствует поддон для сбора воды»	Поддон для сбора остаточной воды установлен неверно или отсутствует. Любой процесс приготовления невозможен.	► Установите поддон для сбора остаточной воды.
«Заполнить контейнер для кофейных зерен слева» / «Заполнить контейнер для кофейных зерен справа»	Один из контейнеров для кофейных зерен пуст. Невозможно приготовить кофейные напитки, для которых используются кофейные зерна из этого контейнера. Возможно приготовление горячей воды или молока.	► Заполните контейнер для кофейных зерен (см. Глава 1 «Подготовка и запуск в эксплуатацию – Заполнение контейнера для кофейных зерен»).
«Недостаточно молотого кофе»	Засыпано недостаточно молотого кофе, кофемашина GIGA останавливает процесс приготовления.	► При следующем приготовлении засыпьте больше молотого кофе (см. Глава 2 «Приготовление – Молотый кофе»).

Сообщение	Причина/последствие	Предпринимаемые меры
«Отсутствует сервисная крышка»	Не установлена сервисная крышка на задней панели кофемашины. Любой процесс приготовления невозможен.	► Установите сервисную крышку.
«Отсутствует дозатор»	Не установлена крышка комбинированного дозатора.	► Правильно установите крышку комбинированного дозатора.

### Сообщения на панели настроек

Сообщение	Причина/последствие	Предпринимаемые меры
«Очистка капучинатора»	Кофемашина GIGA выдает запрос на очистку системы приготовления молока.	► Выполните очистку системы приготовления молока (см. Глава 5 «Обслуживание – Очистка системы приготовления молока»).
«Замена фильтра»	Срок действия сменного фильтра истек. Кофемашина GIGA выдает запрос о замене фильтра.	► Замените сменный фильтр CLARIS Smart (см. Глава 5 «Обслуживание – Установка/замена фильтра»).
«Очистка»	Требуется очистка кофемашины GIGA.	► Выполните очистку (см. Глава 5 «Обслуживание – Очистка кофемашины»).
«Удаление накипи»	Требуется удаление известковых отложений солей в кофемашине GIGA.	► Выполните удаление известковых отложений солей (см. Глава 5 «Обслуживание – Удаление известковых отложений солей в кофемашине»).
«Опустошите контейнер для коф. Отходов»	Контейнер для кофейных отходов полный.	Опорожните контейнер для кофейных отходов (см. Глава 3 «Ежедневная эксплуатация – Ежедневное обслуживание»).

## 7 Устранение неисправностей

Проблема	Причина/последствие	Предпринимаемые меры
Мало пены при вспенивании молока, или молоко разбрызгивается из комбинированного дозатора.	Загрязнен комбинированный дозатор.	<ul style="list-style-type: none"> <li>▶ Очистите систему приготовления молока в комбинированном дозаторе (см. Глава 5 «Обслуживание – Очистка системы приготовления молока»).</li> <li>▶ Разберите и промойте комбинированный дозатор (см. Глава 5 «Обслуживание – Разборка и промывка комбинированного дозатора»).</li> </ul>
	Температура молока и молочной пены настроена на слишком высокое значение.	▶ Установите более низкое значение температуры молока и молочной пены для приготовления соответствующего напитка.
В процессе приготовления кофе подается из дозатора каплями.	Кофе или молотый кофе имеет слишком высокую степень помола и засоряет систему. Возможно, неправильно настроена степень жесткости воды.	<ul style="list-style-type: none"> <li>▶ Настройте кофемолку на более крупный помол или используйте молотый кофе более крупного помола (см. Глава 4 «Долговременные настройки в режиме программирования – Настройка степени помола»).</li> <li>▶ Выполните удаление известковых отложений солей (см. Глава 5 «Обслуживание – Удаление известковых отложений солей в кофемашине»).</li> </ul>
«Заполните контейнер для коф. Зерен» не отображается на дисплее несмотря на то, что контейнер для кофейных зерен пуст.	Загрязнен контрольный датчик наличия кофейных зерен.	▶ Очистите контейнер для кофейных зерен (см. Глава 5 «Обслуживание – Очистка контейнера для кофейных зерен»).



Проблема	Причина/последствие	Предпринимаемые меры
Процесс приготовления останавливается, на дисплее ненадолго отображается «Заполните контейнер для коф. Зерен», хотя контейнер для кофейных зерен заполнен.	Задвижка контейнера для кофейных зерен не выдвинута или выдвинута не до конца.	► Откройте сервисную крышку на задней панели кофемашины и полностью выдвиньте задвижку (см. Глава 5 «Обслуживание – Очистка контейнера для кофейных зерен»).
«Наполните бак для воды» отображается на дисплее несмотря на то, что бак для воды полный.	Поплавок бункера для воды застрял.	► Удалите известковые отложения со стенок бункера для воды (см. Глава 5 «Обслуживание – Удаление известковых отложений со стенок бункера для воды»).
«Опустошить поддон для сбора воды» постоянно отображается на дисплее.	Металлические контакты на поддоне для сбора остаточной воды загрязнены или влажные.	► Очистите металлические контакты сзади на поддоне для сбора остаточной воды и вытрите их насухо.
«Error 2» или «Error 5» отображается на дисплее.	Если кофемашина долгое время находилась в условиях пониженной температуры, в целях безопасности может заблокироваться функция нагрева.	► Подождите до тех пор, пока кофемашина не нагреется до комнатной температуры.
На дисплее отображаются другие сообщения «Error».	–	► Обратитесь в службу технической поддержки в своей стране (см. Глава 11 «Контакты с компанией JURA / правовая информация»).

**i** Если Вы не можете устранить неисправности, обратитесь в службу технической поддержки в Вашей стране (см. Глава 11 «Контакты с компанией JURA / правовая информация»).

## 8 Транспортировка и утилизация в соответствии с экологическими требованиями


### Транспортировка / осушение системы



Сохраните упаковку кофемашины GIGA. Она послужит защитой при транспортировке.

Чтобы защитить кофемашину GIGA от воздействия мороза при транспортировке, необходимо осушить систему.

**Условие:** отображается стартовое изображение на дисплее.

- ▶ Отсоедините молочный шланг от комбинированного дозатора.
- ▶ Поставьте по одной емкости под комбинированный дозатор и под дозатор горячей воды.
- ▶ Нажмите поворотный переключатель Rotary Switch.
- ▶ Коснитесь символа «Настройка кофемашины» .  
«Выключение через»
- ▶ Поворачивайте поворотный переключатель Rotary Switch до тех пор, пока на дисплее не отобразится «Осушение системы».
- ▶ Коснитесь «Осушение системы».  
«Осушение системы» / «Снимите бак для воды»
- ▶ Снимите бункер для воды и вылейте из него воду.  
«Нажмите кнопку Rotary»
- ▶ Нажмите поворотный переключатель Rotary Switch. Вода и пар будут выходить из комбинированного дозатора и дозатора горячей воды до тех пор, пока система не опорожнится.  
Кофемашинa GIGA выключена.

### Утилизация

Утилизируйте старое оборудование в соответствии с экологическими требованиями.



Старое оборудование содержит ценные материалы, пригодные для переработки и вторичного использования. По этой причине утилизируйте старое оборудование посредством соответствующих систем сбора отходов.

## 9 Технические данные

Напряжение	220–240 В ~, 50 Гц
Мощность	2300 Вт
Знак соответствия	<b>CE</b>
Потребление энергии «Экономия энергии» / «1»	прибл. 8 ватт-часов
Потребление энергии «Экономия энергии» / «0»	прибл. 26 ватт-часов
Давление насоса	статическое до 15 бар
Вместимость бункера для воды	2,6 л
Вместимость контейнера для кофейных зерен	2 × 280 г
Вместимость контейнера для кофейных отходов	макс. 20 порций
Длина сетевого шнура	прим. 1,2 м
Масса	прим. 18,0 кг
Размеры (Ш × В × Г)	32 × 41,5 × 49,7 см

Указание для выполняющего проверку специалиста (повторная проверка по DIN VDE 0701-0702): центральная точка заземления (ЦТЗ) находится на передней стороне кофемашины, под логотипом JURA (поверните логотип JURA против часовой стрелки).

## 10 Алфавитный указатель

### А

- Автоматическое включение  
Таймер 35
- Автоматическое выключение  
Таймер 35
- Адреса 64

### Б

- Бункер для воды 4

### В

- Веб-сайт 12
- Вентиляционные ламели 4
- Версия 40
- Включение 25  
Таймер 35
- Возможности выбора напитка для приготовления 20
- Воронка  
Воронка для молотого кофе 4
- Время 34
- Время включения 35
- Время выключения 35
- Вставная часть поддона для сбора остаточной воды 4
- Выключение 27  
Таймер 35

### Г

- Горячая вода 23
- Горячая линия 64

### Д

- Дата 34
- Две порции напитка 21
- Двойная порция напитка 21
- Диапазон конфигурации 29
- Дисплей  
Сенсорный дисплей 5, 12
- Дисплей, сообщения 54
- Дозатор  
Регулируемый по высоте дозатор горячей воды 4  
Регулируемый по высоте и ширине комбинированный дозатор 4

### Дозатор горячей воды

- Регулируемый по высоте дозатор горячей воды 4

### Дополнительное количество воды 22

### Е

- Единицы измерения количества воды  
Режим программирования 36
- Ежедневное обслуживание 26

### З

- Заводская установка  
Восстановление заводских настроек 38
- Задвижка 5
- Зеленый чай 23

### И

- Интеллектуальный режим 39
- Интернет 12
- Интернет-страница 12
- Использование по назначению 6

### К

- Капучино 21
- Кнопка  
Кнопка «Вкл./Выкл.» 5
- Количество  
Приготовления 40  
Программа обслуживания 40
- Комбинированный дозатор  
Разборка и промывка 45  
Регулируемый по высоте и ширине комбинированный дозатор 4
- Контакты 64
- Контейнер для кофейных зерен  
Контейнер для кофейных зерен с крышкой для сохранения аромата кофе 4
- Контейнер для кофейных отходов 4
- Кофе 20  
Две порции кофе 21
- Кофе «Бариста» 22
- Кофейник 20

- Кофе-машина
  - Включение 25
  - Выключение 27
  - Ежедневное обслуживание 26
  - Регулярное обслуживание 27
  - Установка 13
- Кофемолка
  - Настройка степени помола 33
- Кофе с молоком 21
- Краткое руководство 12
- Крышка
  - Бункер для воды 4
  - Отсек для хранения 4
  - Сервисная крышка 5
- Крышка для сохранения аромата кофе
  - Контейнер для кофейных зерен с крышкой для сохранения аромата кофе 4

**Л**

- Латте маккиато 21

**М**

- Меню полосы прокрутки 20
- Мерная ложка для кофе 4
- Молоко
  - Подключение подачи молока 17
- Молотый кофе 22
  - Мерная ложка для кофе 4

**Н**

- Настройки приготовления напитка 30
  - Согласование 31

**О**

- Обслуживание 42
  - Ежедневное обслуживание 26
  - Регулярное обслуживание 27
- Описание символов 3
- Осушение системы 58
- Отображение названия напитков 40
- Очистка насадки для приготовления капучино
  - Очистка системы приготовления молока 43

**П**

- Панель настроек 12, 29
- Первый ввод кофе-машины в эксплуатацию 14
- Поворотный переключатель Rotary Switch 5
- Поддон для сбора остаточной воды 4
  - Вставная часть 4
- Подставка для чашек 4
- Приготовление 19, 21
  - Горячая вода 23
  - Две порции кофе 21
  - Две порции кофейного напитка 21
  - Две порции эспрессо 21
  - Зеленый чай 23
  - Капучино 21
  - Кофе 20
  - Кофейник 20
  - Кофе с молоком 21
  - Латте маккиато 21
  - Лунго «Бариста» 22
  - Молотый кофе 22
  - Нажатием кнопки 20
  - С помощью полосы прокрутки 20
  - Флэт уайт 21
  - Эспрессо 20
  - Эспрессо маккиато 21
- Промывка системы приготовления молока 43

**Р**

- Радиосвязь 17
- Растворимый кофе
  - Молотый кофе 22
- Регулярное обслуживание 27
- Режим программирования
  - Восстановление заводских настроек 38
  - Время и дата 34
  - Интеллектуальный режим 39
  - Настройка степени жесткости воды 35
  - Настройка степени помола 33
  - Настройки приготовления напитка 30

## 10 Алфавитный указатель

- Отображение названия напитков 40
- Показатели счетчиков и версии 40
- Таймер 35
- Яркость дисплея 38

## С

- Сенсорный дисплей 5, 12
- Сервисная крышка 5
- Сервисный интерфейс 5
- Сетевой выключатель 4
- Сетевой шнур 4
- Система приготовления молока
  - Очистка 43
- Служба технической поддержки 64
- Сменный фильтр CLARIS Smart
  - Замена 47
  - Установка 47
- Согласование настроек приготовления напитка 31
- Сообщения на дисплее 54
- Степень жесткости воды
  - Настройка степени жесткости воды 35
  - Определение степени жесткости воды 14
- Степень помола
  - Настройка степени помола 33
- Счетчик обслуживания 40
- Счетчик приготовлений 40

## Т

- Таймер 35
- Телефон 64
- Техническое обслуживание
  - Ежедневное обслуживание 26
- Транспортировка 58

## У

- Установка
  - Установка кофе-машины 13
- Установление соединения с приставным устройством 17
- Утилизация 58

## Ф

- Фиксатор 5
- Фильтр
  - Замена 47
  - Установка 47
- Флэт уайт 21
- Формат отображения времени
  - Режим программирования 36

## Э

- Эспрессо 20
  - Две порции эспрессо 21
- Эспрессо маккиато 21

## Я

- Язык 37
- Яркость дисплея 38

## J

- JURA
  - Интернет 12
  - Контакты 64

## R

- Rotary Switch 12

## S

- Smart Connect 5, 17

## V

- Venti Ports
  - Вентиляционные ламели 4



## 11 Контакты с компанией JURA / правовая информация

JURA Elektroapparate AG  
 Kaffeeweltstrasse 10  
 CH-4626 Niederbuchsiten, Switzerland  
 Тел. +41 (0)62 38 98 233

- i** Контактные данные, действительные для вашей страны, см. на веб-сайте **www.jura.com**.
- i** Если Вам понадобится помощь в обращении с кофемашиной, смотрите справочную информацию в разделе **www.jura.com/service**.

- Директивы** Кофемашина соответствует требованиям следующих директив:
- 2014/35/ЕС – Директива по низковольтному оборудованию;
  - 2014/30/ЕС – Директива по электромагнитной совместимости;
  - 2009/125/EG – Директива по энергопотреблению;
  - 2011/65/ЕС – Директива по ограничению использования определенных опасных веществ.

- Технические изменения** Права на технические изменения сохраняются. В данном руководстве по эксплуатации используются стилизованные рисунки, которые не соответствуют оригинальному цвету кофемашины. Ваша кофемашина GIGA может отличаться теми или иными деталями.

- Отзывы** Ваше мнение важно для нас! Воспользуйтесь возможностью связаться с нами на странице [www.jura.com](http://www.jura.com).

- Авторское право** Данное руководство по эксплуатации содержит информацию, защищенную авторским правом. Фотокопирование или перевод руководства на другой язык не разрешается без предварительного письменного разрешения компании JURA Elektroapparate AG.