



IMPRESSA J7 – De belangrijkste zaken in het kort



Het »Gebruiksaanwijzing IMPRESSA J7« inclusief deze beknopte gebruiksaanwijzing »IMPRESSA J7 – De belangrijkste zaken in het kort« heeft van de onafhankelijke Duitse keuringsinstantie TÜV SÜD het keurmerk gekregen op grond van de vlotte stijl, de volledigheid en de aandacht voor veiligheidsaspecten.



Deze beknopte gebruiksaanwijzing komt niet in de plaats van het “Gebruiksaanwijzing IMPRESSA J7”. Lees eerst de veiligheidsaanwijzingen en waarschuwingen aandachtig door, zodat u het apparaat veilig kunt gebruiken.

Apparaat spoelen

U kunt het spoelproces te allen tijde handmatig activeren.

Voorwaarde: op de display staat **GEREED**.

- ▶ Plaats een bakje onder de koffie-uitloop.
- ▶ Druk de Rotary Switch **net zo lang** in tot **ONDERHOUD** verschijnt.
- ▶ Druk de Rotary Switch in om het programmapunt te kiezen. **SPOELEN**
- ▶ Druk de Rotary Switch in om het spoelproces te starten. **SPOELT**, er stroomt water uit de koffie-uitloop.

De spoeling stopt automatisch, uw IMPRESSA is klaar voor gebruik.




Filter plaatsen en activeren

Uw IMPRESSA hoeft niet meer te worden ontkalkt als u de CLARIS Blue-filterpatroon gebruikt.

- ▶ Voer het proces “filter plaatsen” zonder onderbreking uit. Zo is een optimale werking van uw IMPRESSA gewaarborgd.

Voorwaarde: op de display staat **GEREED**.

- ▶ Druk de Rotary Switch **net zo lang** in tot op de display **ONDERHOUD** verschijnt.
- ▶ Draai de Rotary Switch tot **FILTER –** wordt aangegeven.
- ▶ Druk de Rotary Switch in om het programmapunt te kiezen. **NEE –**
- ▶ Draai de Rotary Switch tot **JA ✓** wordt aangegeven.
- ▶ Druk de Rotary Switch in om de instelling te bevestigen. Op de display verschijnt kort **OK** om de instelling te bevestigen. **PLAATSEN**, de onderhoudstoets  brandt.

▶ Haal het verlengstuk voor de filterpatroon uit het Welcome Pack.

▶ Steek het verlengstuk boven op een nieuwe CLARIS Blue-filterpatroon.



- ▶ Verwijder het waterreservoir en leeg dit.
- ▶ Klap de filterhouder open en plaats de filterpatroon onder lichte druk in het waterreservoir.
- ▶ Sluit de filterhouder. Deze klikt hoorbaar dicht.

i Na twee maanden is de filter uitgewerkt. Stel de tijdsduur in met behulp van de datumaanduiding op de filterhouder in het waterreservoir.

- ▶ Vul het waterreservoir met vers, koud water en plaats het weer terug.
- ▶ Plaats een bakje (van min. 500 ml) onder het pijpje.

i Indien u de **Profi Cappuccinatore** gebruikt, zet de keuzehendel van het pijpje dan op de stand Stoom ☼.

- ☼ ▶ Druk op de onderhoudstoets.

FILTER SPOELT. Er loopt water uit het pijpje.

i U kunt de filterspoeling te allen tijde onderbreken, druk daarvoor op de onderhoudstoets ☼.

i Het water kan licht verkleurd zijn. Dit is niet schadelijk voor de gezondheid en is niet van invloed op de smaak.

De filterspoeling stopt na ca. 500 ml automatisch. Op de display verschijnt **WARMT OP**, vervolgens wordt **GEREED** aangegeven. De filter is geactiveerd.

Filter vervangen

i Nadat 50 liter water door de filter is gestroomd, werkt deze niet meer goed. Uw IMPRESSA vraagt om een filtervervangning.

i Na twee maanden is de filter uitgewerkt. Stel de tijdsduur in met behulp van de datumaanduiding op de filterhouder in het waterreservoir.

i Als de CLARIS Blue-filterpatroon niet is geactiveerd, verschijnt geen melding voor de filtervervangning.

Zo vervangt u de CLARIS Blue-filterpatroon na de melding van uw IMPRESSA.

Voorwaarde: op de display wordt **GEREED / FILTER** aangegeven en de onderhoudstoets \clubsuit brandt.

\clubsuit ▶ Druk op de onderhoudstoets.

VERVANGEN

- ▶ Verwijder het waterreservoir en leeg dit.
- ▶ Klap de filterhouder open.
- ▶ Verwijder de oude filterpatroon en het verlengstuk.
- ▶ Steek het verlengstuk boven op een nieuwe filterpatroon.
- ▶ Plaats de filterpatroon met lichte druk in het waterreservoir.
- ▶ Sluit de filterhouder. Deze klikt hoorbaar dicht.
- ▶ Vul het waterreservoir met vers, koud water en plaats het weer terug.



▶ Plaats een bakje (van min. 500 ml) onder het pijpje.

i Indien u de **Profi Cappuccinatore** gebruikt, zet de keuzehendel van het pijpje dan op de stand Stoom \downarrow .

\clubsuit ▶ Druk op de onderhoudstoets.

FILTER SPOELT, er loopt water uit het pijpje.

i U kunt de filterspoeling altijd onderbreken. Druk hiervoor op de onderhoudstoets \clubsuit .

i Het water kan licht verkleurd zijn. Dit is niet schadelijk voor de gezondheid en is niet van invloed op de smaak.

De filterspoeling stopt na ca. 500 ml automatisch. De IMPRESSA warmt op en is weer klaar voor gebruik.

Cappuccinatore spoelen

i Dit hoofdstuk geldt voor de **Profi** en de **Easy Cappuccinatore**.

Om ervoor te zorgen dat cappuccinatore probleemloos werkt, moet u dit **na elke** melkbereiding spoelen met water. U wordt door de IMPRESSA **niet** verzocht de cappuccinatore te reinigen.

Voorwaarde: op de display staat **GEREED**.

- ▶ Verwijder de melkaanzuigslang uit het tetrapak melk of de melkhouder.
- ▶ Vul een bakje met vers water en dompel de melkaanzuigslang erin.
- ▶ Plaats een bakje onder de cappuccinator.



i Indien u de **Profi Cappuccinator** gebruikt, draai de keuzehendel dan naar de stand Melkschuim ☺ of Melk ☑.

- ☺ ▶ Raak het symbool stoom aan.

WARM OF

Zodra het apparaat is opgewarmd, verschijnt **GEREED**.

- ☺ ▶ Raak nogmaals het symbool stoom aan.

STOOM, het pijpje en de melkaanzuigslang worden gespoeld.

- START** ▶ Raak het symbool start aan zodra schoon water uit het pijpje stroomt.

Het proces stopt, de IMPRESSA is weer klaar voor gebruik.

i Dit hoofdstuk geldt voor de **Profi** en de **Easy Cappuccinator**.

Om ervoor te zorgen dat de cappuccinator probleemloos werkt, moet u deze **dagelijks** reinigen, als u melk hebt bereid. U wordt door de IMPRESSA **niet** verzocht de cappuccinator te reinigen.

VOORZICHTIG

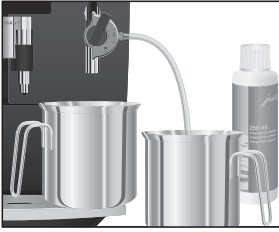
Schade aan het apparaat en residuen in het water door verkeerde reinigingsmiddelen kunnen niet worden uitgesloten.

- ▶ Gebruik uitsluitend originele onderhoudsproducten van JURA.

i De cappuccinator-reiniger van JURA is verkrijgbaar bij de dealer.

Voorwaarde: op de display staat **GEREED**.

- ▶ Verwijder de melkaanzuigslang uit het tetrapak melk of de melkhouder.
- ▶ Vul een bakje met 250 ml vers water en voeg een doseerdop (max. 15 ml) van de cappuccinator-reiniger toe.
- ▶ Dompel de melkaanzuigslang in het bakje.



- ▶ Plaats een ander bakje onder het pijpje.

i Indien u de **Profi Cappuccinatore** gebruikt, draai de keuzehendel dan naar de stand Melkschuim ☺ of Melk ☐.

- ☺ ▶ Raak het symbool stoom aan.

WARM OF

Zodra het apparaat is opgewarmd, verschijnt **GEREED**.

- ☺ ▶ Raak nogmaals het symbool stoom aan.

STOOM, het pijpje en de melkaanzuigslang worden gereinigd.

START ▶ Raak het symbool start aan zodra het bakje met de cappuccinatore-reiniger leeg is.

- ▶ Spoel het bakje grondig schoon, vul het met 250 ml vers water en dompel de melkaanzuigslang erin.

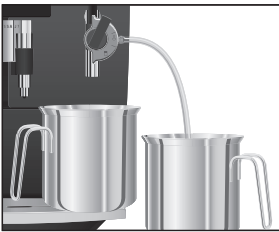
- ▶ Leeg het andere bakje en plaats het weer onder het pijpje.

- ☺ ▶ Raak het symbool stoom aan.

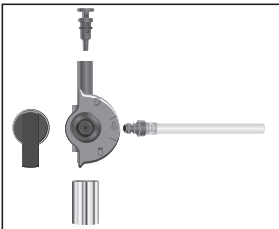
STOOM, het pijpje en de melkaanzuigslang worden gespoeld met vers water.

START ▶ Raak het symbool start aan zodra het bakje met het water leeg is.

Het proces stopt, de IMPRESSA is weer klaar voor gebruik.



Profi Cappuccinatore demonteren en spoelen



- ▶ Trek het pijpje met een lichte draaibeweging voorzichtig van het Connector System® af.

- ▶ Neem het pijpje uit elkaar.

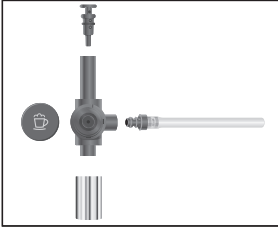
- ▶ Spoel alle onderdelen van het pijpje grondig onder stromend water af.

- ▶ Zet het pijpje weer in elkaar.

i Let erop dat alle onderdelen goed en stevig in elkaar zijn gezet, zodat het pijpje optimaal functioneert.

- ▶ Plaats het stevig op het Connector System®.

Easy Cappuccinatore demonteren en spoelen



- ▶ Trek het pijpje met een lichte draaibeweging voorzichtig van het Connector System® af.
- ▶ Neem het pijpje uit elkaar.
- ▶ Spoel alle onderdelen van het pijpje grondig onder stromend water af.
- ▶ Zet het pijpje weer in elkaar.

- i** Let erop dat alle onderdelen goed en stevig in elkaar zijn gezet, zodat het pijpje optimaal functioneert.
- ▶ Plaats het stevig op het Connector System®.

Apparaat reinigen

VOORZICHTIG

Na 200 koffiebereidingen of 80 inschakelspoelingen vraagt de IMPRESSA om een reiniging.

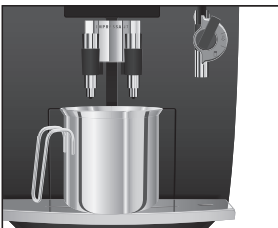
Schade aan het apparaat en residuen in het water kunnen bij verkeerde reinigingsmiddelen niet worden uitgesloten.

- ▶ Gebruik uitsluitend originele onderhoudsproducten van JURA.

- i** Het reinigingsprogramma duurt ca. 20 minuten.
- i** Onderbreek het reinigingsprogramma niet. Anders wordt afbreuk gedaan aan de reinigingskwaliteit.
- i** JURA reinigingstabletten zijn verkrijgbaar bij de dealer.

Voorwaarde: op de display wordt **GEREED / REINIGEN** aangegeven, de onderhoudstoets **☼** brandt.

- ☼** ▶ Druk op de onderhoudstoets.
LADE LEGEN
- ▶ Leeg de restwaterbak en de koffieresidubak en plaats deze weer terug.
ONDERHOUD DRUKKEN, de onderhoudstoets **☼** brandt.
- ▶ Plaats een bakje onder de koffie-uitloop.
- ☼** ▶ Druk op de onderhoudstoets.
REINIGT, er stroomt water uit de koffie-uitloop. Het proces wordt onderbroken, **TABLET INWERPEN**.
- ▶ Open de afdekking van de vultrechter voor voorgemalen koffie.





- ▶ Doe een JURA reinigingstablet in de vultrechter.
- ▶ Sluit de afdekking van de vultrechter.
- ONDERHOUD DRUKKEN, de onderhoudstoets ☸ brandt.
- ☸ ▶ Druk op de onderhoudstoets.
- REINIGT, er stroomt meermalen water uit de koffieuitloop.
- Het proces wordt onderbroken, LADE LEGEN.
- ▶ Leeg de restwaterbak en de koffieresidubak en plaats deze weer terug.
- De reiniging is voltooid. De IMPRESSA is weer klaar voor gebruik.

Apparaat ontkalken

De IMPRESSA verkalkt door het gebruik en vraagt automatisch om ontkalking. De verkalking hangt af van de hardheidsgraad van het water.



VOORZICHTIG

Als het ontkalkingsmiddel met de huid of de ogen in contact komt, kunnen irritaties optreden.

- ▶ Vermijd contact met de huid en ogen.
- ▶ Spoel het ontkalkingsmiddel na contact met de huid of ogen af met zuiver water. Na contact met de ogen een arts raadplegen.

VOORZICHTIG

Schade aan het apparaat en residuen in het water kunnen bij verkeerde ontkalkingsmiddelen niet worden uitgesloten.

- ▶ Gebruik uitsluitend originele onderhoudsproducten van JURA.

VOORZICHTIG

Bij onderbreking van het ontkalkingsproces kan schade aan het apparaat niet worden uitgesloten.

- ▶ Voer de ontkalking volledig uit.

VOORZICHTIG

Schade aan gevoelige oppervlakken door contact met ontkalkingsmiddel kan niet worden uitgesloten.

- ▶ Verwijder de spatten onmiddellijk.

-
- i** Het ontkalkingsprogramma duurt ca. 45 minuten.
 - i** JURA ontkalkingstabletten zijn verkrijgbaar bij de dealer.

- i** Als u een CLARIS Blue-filterpatroon gebruikt en deze is geactiveerd, verschijnt geen melding voor het ontkalken.

Voorwaarde: op de display staat **GEREED / ONTKALKEN** en de onderhoudstoets **☼** brandt.

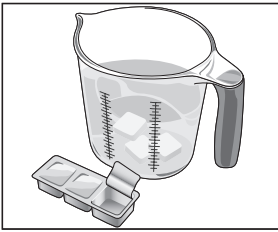
- ☼ ▶ Druk op de onderhoudstoets.

LADE LEGEN

- ▶ Leeg de restwaterbak en de koffieresidubak en plaats deze weer terug.

MIDDEL IN TANK

- ▶ Verwijder het waterreservoir en leeg dit.
- ▶ Los de inhoud van een blisterverpakking (drie JURA ontkalkingstabletten) volledig op in een bakje met 500 ml water. Dit kan enkele minuten duren.
- ▶ Giet de oplossing in het lege waterreservoir en plaats dit.
- ▶ **MIDDEL IN TANK**, de onderhoudstoets **☼** brandt.
- ▶ Verwijder de cappuccinatore van het Connector System®.



Plaats een bakje (min. 500 ml) onder het Connector System®.

- ☼ ▶ Druk op de onderhoudstoets.

ONTKALKT

Er stroomt meermalen water uit het Connector System®. De onderhoudstoets knippert tijdens het ontkalkingsproces.

Het proces stopt automatisch, **LADE LEGEN**.

- ▶ Leeg het bakje onder het Connector System®.
- ▶ Leeg de restwaterbak en de koffieresidubak en plaats deze weer terug.

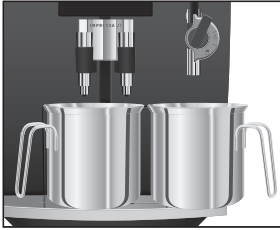
WATERTANK VULLEN

- ▶ Verwijder het waterreservoir en spoel dit grondig uit.
- ▶ Vul het waterreservoir met vers, koud water en plaats het weer terug.

ONDERHOUD DRUKKEN, de onderhoudstoets **☼** brandt.

- ▶ Zet de cappuccinatore er weer op.

IMPRESSA J7 – De belangrijkste zaken in het kort



- ▶ Plaats een bakje onder het pijpje en onder de koffie-uitloop.
- ⚡ ▶ Druk op de onderhoudstoets.
ONTKALKT, er stroomt water uit het pijpje en de koffie-uitloop.
Het proces stopt automatisch, **LADE LEGEN**.
- ▶ Leeg de restwaterbak en de koffieresidubak en plaats deze weer terug.
Het ontkalkingsproces is voltooid. De IMPRESSA warmt op en is weer klaar voor gebruik.
- i** Als het ontkalkingsproces onverwachts wordt onderbroken, spoel het waterreservoir dan grondig uit.

