



IMPRESSA Z5 – Generation II

Det viktigaste i korthet



»Boken om IMPRESSA« har tillsammans med denna snabbinstruktion »IMPRESSA Z5 – Generation II. Det viktigaste i korthet« försetts med den oberoende tyska provningsanstalten TÜV SÜD: s kontrollsigill för lättförståelighet, fullständighet och säkerhet.




Den här snabbinstruktionen ersätter inte »Boken om IMPRESSA Z5«. Läs igenom och följ säkerhetsföreskrifterna och varningstexterna så att du kan undvika alla risker.

Igångsättning

När du sätter igång din IMPRESSA begärs sköljförloppet automatiskt och startas med ett tryck på skötselknappen.

I programmeringsläget kan du ändra inställningen så att apparaten startar sköljningen vid uppstarten automatiskt (se kapitel 7 »Permanenta inställningar i programmeringsläget – Sköljning«).


Förutsättning: IMPRESSA är påslagen och knappen Till/Från  lyser (standby).

-  ▶ Sätt igång IMPRESSA genom att trycka på knappen Till/ Från.

VALKOMMEN TILL JURA

ENHETEN VÄRMS UPP

TRYCK SKÖLJ, skötselknappen  lyser.

- ▶ Ställ ett kärl under kaffeutloppet.
-  ▶ Tryck på skötselknappen.
Apparaten sköljs, förloppet stannar automatiskt.
Displayen visar **VALJ KAFFE**, din IMPRESSA är klar för användning.



Latte macchiato

Din IMPRESSA tillagar en latte macchiato med ett knapptryck.

Exempel: Så här tillagar du en latte macchiato.

Förutsättning: Displayen visar **VALJ KAFFE**.

- ▶ Ta ut mjölkinsugningsslangen till den isolerade mjölkbehållaren ur förpackningen. Använd den långa slangen för ett mjölkpaket och den korta för den isolerade mjölkbehållaren.
- ▶ Anslut mjölkinsugningsslangen till skummaren.
- ▶ Stick ned den andra änden i ett mjölkpaket eller i den isolerade mjölkbehållaren.



- ▶ Ställ ett glas under cappuccino-skummaren.
- ▶ Vrid skummarens inställningsreglage till läget för mjölk-skum ☺.
- i** Du kan när som helst avbryta tillagningen. Tryck i så fall på valfri knapp.
- i** Du kan ändra den förinställda mängden medan tillagningen pågår genom att vrida Rotary Switch.
- ☺ ▶ Tryck på knappen Latte macchiato.
 - ! LATTE MAC. och kaffestyrkan visas.
 - ! LATTE MAC. / MILK, mjölkskum tillreds.
 - Förloppet stannar automatiskt när den förinställda mängden mjölk uppnåtts.
 - ! LATTE MAC.
- i** Därefter kommer en kort paus då den varma mjölken skiljs från mjölkskummet. På detta sätt uppstår de typiska lagren i en latte macchiato. I programmeringsläget kan du ange hur lång pausen ska vara.
 - ! LATTE MAC. / KAFFE, kaffetillagningen startar.
 - Tillagningen stannar automatiskt när den förinställda vattenmängden uppnåtts. Displayen visar VALJ KAFFE.






För att cappuccino-skummaren ska fungera felfritt måste du skölja och rengöra den regelbundet. Instruktionerna hittar du under »Cappuccinoskummare«.

Installation och aktivering av filter

Om du använder CLARIS plus filterpatron behöver du inte längre avkalka din IMPRESSA.

- i** Genomför momentet »Installation av filter« utan avbrott. Då säkerställer du att din IMPRESSA fungerar optimalt.

Förutsättning: Displayen visar **VALJ KAFFE**.

-  ▶ Tryck på Rotary Switch **ända** tills displayen visar **SKÖLJ**.
-  ▶ Vrid Rotary Switch tills **FILTER I.P.W.S.** visas.
-  ▶ Tryck på Rotary Switch för att aktivera programpunkten. **FILTER NEJ**
-  ▶ Vrid Rotary Switch tills **FILTER JA** visas.
-  ▶ Bekräfta inställningen genom att trycka på Rotary Switch. I displayen visas kort **BEKRÄFTAT ✓** som en bekräftelse på inställningen. **SÄTT I FILTER / TRYCK KNAPPEN**, skötselknappen lyser.
- ▶ Ta ut en CLARIS plus filterpatron och dess förlängning ur välkomstpaketet.
- ▶ Sätt förlängningen upptill på filterpatronen.
- ▶ Ta ut vattentanken och töm den.
- ▶ Fäll upp patronhållaren och sätt in filterpatronen i vattentanken med ett lätt tryck.
- ▶ Stäng patronhållaren. Du hör ett tydligt snäpp.
- ▶ Fyll vattentanken med rent, kallt vatten och sätt tillbaka den.



- ▶ Ställ ett kärl (minst 500 ml) under cappuccino-skumaren.
- ▶ Vrid skummarens inställningsreglage till läget för ånga ☼.
- ⚠** ▶ Tryck på skötselknappen. **FILTRRENSAS**. Vatten rinner ut ur munstycket.

i Du kan när som helst avbryta filtersköljningen genom att trycka på valfri knapp.

i Vattnet kan vara lätt missfärgat. Det innebär ingen hälsofara och påverkar inte heller smaken.

Filtersköljningen stannar automatiskt efter ca 500 ml. Displayen visar **VALJ KAFFE**. Filtret är nu aktiverat.

Filterbyte

- i** Filtret är förbrukat, antingen efter att 50 liter vatten har passerat eller efter två månader. Din IMPRESSA begär då automatiskt ett filterbyte.
- i** Om CLARIS plus filterpatronen inte har aktiverats får du inte någon uppmaning om filterbyte.

Så här byter du CLARIS plus filterpatron när du får en uppmaning från din IMPRESSA.

Förutsättning: I displayen visas **VALJ KAFFE / FILTER**
BYTE och skötselknappen **☼** lyser.

- ☼** ▶ Tryck på skötselknappen.

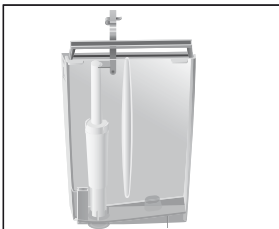
BYTE / TID 2 MIN / START JA

- i** Vrid Rotary Switch tills **BYTE / START NEJ** visas om du inte vill byta filter med en gång. Lämna rengöringsprogrammet genom att trycka på Rotary Switch. Uppmaningen att byta filter kvarstår.

- ☼** ▶ Tryck på skötselknappen.

SÄTT I FILTER / TRYCK KNAPPEN

- ▶ Ta ut vattentanken och töm den.
- ▶ Fäll upp patronhållaren och ta bort den gamla CLARIS plus filterpatronen och förlängningen.
- ▶ Sätt förlängningen upptill på en ny CLARIS plus filterpatron.
- ▶ Sätt in filterpatronen i vattentanken med ett lätt tryck.
- ▶ Stäng patronhållaren. Du hör ett tydligt snäpp.
- ▶ Fyll vattentanken med rent, kallt vatten och sätt tillbaka den.





- ▶ Ställ ett kärl (minst 500 ml) under cappuccino-skummaren.
- ▶ Vrid skummarens inställningsreglage till läget för ånga ☺.
- ☸ ▶ Tryck på skötselknappen.
FILTR. RENSAS, vatten rinner ut ur skummaren.

- i** Du kan när som helst avbryta filtersköljningen. Tryck i så fall på valfri knapp.
- i** Vattnet kan vara lätt missfärgat. Det innebär ingen hälsofara och påverkar inte heller smaken.

Filtersköljningen stannar automatiskt efter ca 500 ml. Din IMPRESSA värms upp och är klar för användning igen.

Rengöring av apparaten

OBSERVERA

Efter 220 tillagningar av kaffe eller 80 sköljningar vid uppstarten begär IMPRESSA en rengöring.

Om du använder felaktiga rengöringsmedel kan skador uppkomma på apparaten och rester komma ut i vattnet.

- ▶ Använd enbart original JURA rengöringsprodukter.

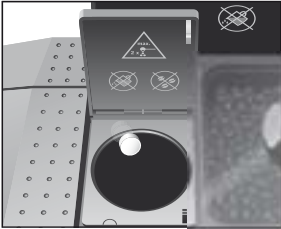
-
- i** Rengöringsprogrammet tar cirka 20 minuter.
 - i** Avbryt inte rengöringsprogrammet. Då blir rengöringskvaliteten sämre.
 - i** JURA rengöringstabletter finns att köpa hos våra återförsäljare.

Förutsättning: I displayen visas **VALJ KAFFE / RENGÖR** och skötselknappen ☸ lyser.

- ☸ ▶ Tryck på skötselknappen.

RENGÖR TID 20.MIN / START JA

- i** Vrid Rotary Switch tills **RENGÖR / START NEJ** visas om du inte vill starta rengöringen med en gång. Lämna rengöringsprogrammet genom att trycka på Rotary Switch. Uppmaningen att rengöra apparaten kvarstår.



- ❖ ▶ Tryck på skötselknappen.
LÅDA / KAFFESUMP TÖM
- ▶ Töm droppbrickan och kaffesumpbehållaren och sätt tillbaks dem.
TRYCK KNAPPEN, skötselknappen ❖ lyser.
- ▶ Ställ ett kärl under kaffeutloppet och ett under cappuccino-skummaren.
- ❖ ▶ Tryck på skötselknappen.
MASKINEN RENGÖR, det rinner vatten ur kaffeutloppet.
Förloppet avbryts, **LAGG I TABLETT**.
- ▶ Öppna locket till bönbehållaren.
- ▶ Öppna locket till påfyllningstratten för förmalt kaffe.
- ▶ Lägg en JURA rengöringstablett i påfyllningstratten.
- ▶ Stäng locket till påfyllningstratten och locket till bönbehållaren.
TRYCK KNAPPEN, skötselknappen ❖ lyser.
- ❖ ▶ Tryck på skötselknappen.
MASKINEN RENGÖR, det rinner ut vatten ur kaffeutloppet och cappuccino-skummaren flera gånger.
Förloppet avbryts **LÅDA / KAFFESUMP TÖM**.
- ▶ Töm droppbrickan och kaffesumpbehållaren och sätt tillbaks dem.
Rengöringen är klar. IMPRESSA är klar för användning igen.

Avkalkning av apparaten



OBSERVERA

Kalkavlagringar uppstår under användningen av IMPRESSA. Apparaten begär automatiskt en avkalkning. Mängden kalkavlagringar beror på vattnets hårdhetsgrad.

Avkalkningsmedlet kan verka irriterande på hud och ögon.

- ▶ Undvik hud- och ögonkontakt.
 - ▶ Spola bort avkalkningsmedlet med rent vatten. Sök läkare om du fått avkalkningsmedel i ögonen.
-

OBSERVERA

Om du använder felaktiga avkalkningsmedel kan skador uppkomma på apparaten och rester av medlet kan komma ut i vattnet.

- ▶ Använd enbart original JURA rengöringsprodukter.
-

OBSERVERA

Om du avbryter avkalkningsförloppet kan skador uppstå på apparaten.

- ▶ Genomför avkalkningen fullständigt.

OBSERVERA

Avkalkningsmedel kan orsaka skador på ömtåliga ytor.

- ▶ Torka bort stänk omedelbart.

- i** Avkalkningsprogrammet tar cirka 45 minuter.
- i** JURA avkalkningstabletter finns att köpa hos våra återförsäljare.
- i** Om du använder en CLARIS plus filterpatron som är aktiverad får du inte någon uppmaning att avkalka apparaten.

Förutsättning: I displayen visas **VALJ KAFFE / AVKALKA** och skötselknappen **☼** lyser.

- ☼** ▶ Tryck på skötselknappen.

AVKALKAR TID 45 MIN / START JA

- i** Vrid Rotary Switch tills **AVKALKAR / START NEJ** visas om du inte vill starta avkalkningen med en gång. Lämna rengöringsprogrammet genom att trycka på Rotary Switch. Uppmaningen att avkalka apparaten kvarstår.

- ☼** ▶ Tryck på skötselknappen.

LADA / KAFFESUMP TÖM

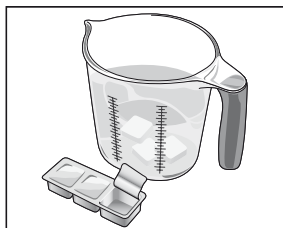
- ▶ Töm droppbrickan och kaffesumpbehållaren och sätt tillbaks dem.

LÖS UPP I TANK

- ▶ Ta ut vattentanken och töm den.
- ▶ Lös upp innehållet i ett blisterpack (3 JURA avkalkningstabletter) fullständigt i ett kärl med 600 ml vatten. Det kan ta några minuter.
- ▶ Häll över lösningen i den tomma vattentanken och sätt tillbaks den i apparaten.

LÖS UPP I TANK / TRYCK KNAPPEN skötselknappen **☼** lyser.

- ▶ Ta bort cappuccino-skumaren.





- ▶ Ställ ett kärl under varmvattenutloppet och ett under skummarens anslutningsdel.
- ⚡ ▶ Tryck på skötselknappen.

MASKINEN AVKALKAR

Vatten rinner ut ur varmvattenutloppet och skummarens anslutningsdel. Skötselknappen blinkar under avkalkningsförloppet.

Förloppet avbryts, LADA / KAFFESUMP TÖM.

- ▶ Töm kärnen under varmvattenutloppet och skummarens anslutningsdel.
- ▶ Töm droppbrickan och kaffesumpbehållaren och sätt tillbaka dem.

VARVATTENTANK FYLL

- ▶ Ta ut vattentanken och skölj den ordentligt.
- ▶ Fyll vattentanken med rent, kallt kranvatten och sätt tillbaka den.

TRYCK KNAPPEN, skötselknappen ⚡ lyser.

- ▶ Sätt på cappuccino-skummaren igen.
- ▶ Ställ ett kärl under varmvatten- och kaffeutloppet och ett under cappuccino-skummaren.

- ⚡ ▶ Tryck på skötselknappen.

MASKINEN AVKALKAR, det rinner vatten ur kaffeutloppet och cappuccino-skummaren.

ENHETEN VÄRMS UPP, GERÄT SPULT, det rinner vatten ur kaffeutloppet.

Förloppet avbryts, LADA / KAFFESUMP TÖM.

- ▶ Töm droppbrickan och kaffesumpbehållaren och sätt tillbaka dem.

Avkalkningen är klar. IMPRESSA värms upp och är klar för användning igen.

- i** Om det skulle bli ett oförutsett avbrott i avkalkningsförloppet måste du skölja ur vattentanken noggrant.



Sköljning av cappuccino-skummaren



Rengöring av cappuccino-skummaren

OBSERVERA

IMPRESSA begär en cappuccinosköljning efter varje mjölktilledning.

Förutsättning: Displayen visar **VALJ KAFFE / CAPPU SKÖLJ** och skötselknappen ☸ lyser.

- ▶ Ställ ett kärl under cappuccino-skummaren.
- ▶ Vrid inställningsreglaget till läget för ånga ☸.
- ☸ ▶ Tryck på skötselknappen.
SKÖLJER CAPPUCCINOENHET, cappuccino-skummaren sköljs.
Förloppet stannar automatiskt, displayen visar **VALJ KAFFE**.

För att cappuccino-skummaren ska fungera felfritt bör du rengöra den **dagligen** om du har tillrett mjölk.

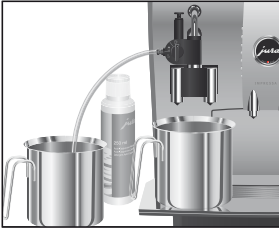
Om du använder felaktiga rengöringsmedel kan skador uppstå på apparaten och rester komma ut i vattnet.

- ▶ Använd enbart original JURA rengöringsprodukter.

- i** Du får ingen uppmaning från IMPRESSA att rengöra cappuccino-skummaren.
- i** JURA Auto Cappuccino-rengöring finns att köpa hos återförsäljaren.

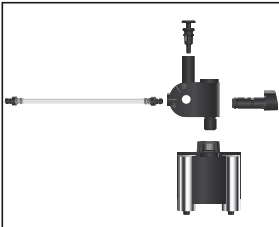
Förutsättning: Displayen visar **VALJ KAFFE**.

- 🕒 ▶ Tryck på Rotary Switch **ända** tills **SKÖLJ** visas.
- 🕒 ▶ Tryck på Rotary Switch för att aktivera programpunkten **CAPPUCCINO RENGÖR**.
- 🕒 ▶ Tryck på Rotary Switch.
RENGÖRINGSMEDEL CAPPU / TRYCK KNAPPEN
 - ▶ Fyll ett kärl med 250 ml rent vatten och håll i en kapsyl (max. 15 ml) med Auto Cappuccino-rengöring.
 - ▶ Sänk ned mjölkinsugningsslangen i kärlet.
 - ▶ Vrid inställningsreglaget till läget för mjölkskum ☸ eller mjölk ☐.



- ▶ Ställ ytterligare ett kärl under cappuccino-skummaren.
- ⚠ ▶ Tryck på skötselknappen.
CAPPUCCINO RENGÖR, skummaren och slangen rengörs.
RENT VATTEN FÖR CAPPU / TRYCK KNAPPEN
- ▶ Skölj kärlet noggrant, fyll på med 250 ml rent vatten och sänk ned mjölkinsugningsslangen.
- ▶ Töm det andra kärlet och ställ det under skummaren igen.
- ⚠ ▶ Tryck på skötselknappen.
CAPPUCCINO RENGÖR, skummaren och slangen sköljs med rent vatten.
Displayen visar **VALJ KAFFE**, din IMPRESSA är åter klar för användning.

Isärtagning och sköljning av cappuccino-skummaren



- ▶ Dra försiktigt av cappuccino-skummaren.
- ▶ Ta isär cappuccino-skummaren i dess beståndsdelar.
- ▶ Skölj skummarens alla delar noggrant under rinnande vatten.
- ▶ Sätt ihop cappuccino-skummaren och anslut den till anslutningsdelen igen.

